

남 해 군

공보는 공문서로서의 효력을 갖습니다.

선 람	기 관 의 장



제 709호 2021. 12. 27.(월)

고 시

남해군 고시 제2021-188호 지적기준점(도근점)성과 폐기 고시	1
남해군 고시 제2021-189호 동갈화항 어촌뉴딜300사업 기본계획 변경 및 시행계획 고시 ..	12
남해군 고시 제2021-192호 회룡마을 농촌유휴시설 활용 창업지원사업 기본계획 고시	15
남해군 고시 제2021-193호 하천점용허가 고시	16
남해군 고시 제2021-196호 2022년도 일반·특별회계 세입세출예산 고시	17

공 고

남해군 공고 제2021-1657호 남해군 영유아 보육 조례 일부개정조례안 입법예고	20
남해군 공고 제2021-1660호 농어촌도로(남면307호선:유농선) 노선지정 공고	30
남해군 공고 제2021-1687호 소하천등 정비(소하천, 소하천구역, 소하천시설의 점용·사용) 허가 공고 36	36
남해군 공고 제2021-1698호 소하천등 정비(소하천, 소하천구역, 소하천시설의 점용·사용) 허가 공고 37	37
남해군 공고 제2021-1716호 남해 힐링빌리지 주거용지 분양 민간사업자 공모 (관광휴양시설 용지 주거용지)	38
남해군 공고 제2021-1718호 사업인정에 관한 주민 등 의견청취 공고	41
남해군 공고 제2021-1735호 소하천등 정비(소하천, 소하천구역, 소하천시설의 점용·사용) 허가 공고 44	44
남해군 공고 제2021-1748호 ‘남해 힐링센터’ 위탁 운영자 모집 공고	45
남해군 공고 제2021-1754호 남해군 보물섬 쇼핑몰 운영에 관한 조례 일부개정안 입법예고 ·	55

회 랑									
-----	--	--	--	--	--	--	--	--	--

발행 : 남해군 편집 : 기획성과담당관(860-3045, 행정 3045)

고 시

남해군 고시 제2021-188호

지적기준점(도근점)성과 폐기 고시

지적기준점이 폐기됨에 따라 「공간정보의 구축 및 관리 등에 관한 법률」 제8조제4항 및 같은 법 시행령 제10조의 규정에 따라 아래와 같이 고시합니다.

2021년 12월 10일

남 해 군 수

- 지적기준점성과 폐기 고시현황
 - 폐기 지적기준점(도근점) 수 : 388점(설천면, 고현면 일원)
 - 폐기 지적기준점(도근점) 내용 : 붙임 참조

- 기타 궁금한 사항은 민원봉사과 지적관리팀 ☎860-3013으로 연락주시기 바랍니다.

연번	종류	기준점명	좌표구분	원점	X좌표	Y좌표	상세주소	설치구분	폐기일자
1	도근점	7001	지역	중부	155893.15	279658.96	고현면 대사리 1379-1	폐기	2021.12.10
2	도근점	7002	지역	중부	155892.04	279543.82	고현면 대사리 914	폐기	2021.12.10
3	도근점	7003	지역	중부	155802.36	279598.6	고현면 대사리 1394-2	폐기	2021.12.10
4	도근점	7004	지역	중부	155686.49	279494.19	고현면 대사리 917-2	폐기	2021.12.10
5	도근점	7005	지역	중부	155688.77	279567.15	고현면 대사리 632-5	폐기	2021.12.10
6	도근점	7017	지역	중부	155546.97	279890.95	고현면 대사리 643	폐기	2021.12.10
7	도근점	7018	지역	중부	155498.1	279911.21	고현면 대사리 643	폐기	2021.12.10
8	도근점	7019	지역	중부	155464.82	279862.88	고현면 대사리 689-3	폐기	2021.12.10
9	도근점	7026	지역	중부	155063.28	279674.69	고현면 포상리 385	폐기	2021.12.10
10	도근점	7031	지역	중부	154784.94	279520.19	고현면 포상리 380	폐기	2021.12.10
11	도근점	7034	지역	중부	154878.68	279292.17	고현면 포상리 345	폐기	2021.12.10
12	도근점	7035	지역	중부	154962.97	279275.15	고현면 포상리 325	폐기	2021.12.10
13	도근점	7040	지역	중부	155179.4	279424.41	고현면 포상리 373	폐기	2021.12.10
14	도근점	7044	지역	중부	154896.89	279476.96	고현면 포상리 379	폐기	2021.12.10
15	도근점	7048	지역	중부	152216.86	282354.36	고현면 이어리 83-1	폐기	2021.12.10
16	도근점	7050	지역	중부	152932.47	281985.78	고현면 도마리 41-2	폐기	2021.12.10
17	도근점	7051	지역	중부	153020.07	281968.24	고현면 도마리 204-2	폐기	2021.12.10
18	도근점	7052	지역	중부	153178.25	281971.12	고현면 도마리 1815-1	폐기	2021.12.10
19	도근점	7059	지역	중부	151943.53	281800.71	고현면 이어리 518-3	폐기	2021.12.10
20	도근점	7067	지역	중부	151166.76	281585.59	고현면 이어리 300-5	폐기	2021.12.10
21	도근점	7068	지역	중부	154653.09	280531.72	고현면 오곡리 215-3	폐기	2021.12.10
22	도근점	7069	지역	중부	154461.77	280579.47	고현면 오곡리 196-9	폐기	2021.12.10
23	도근점	7072	지역	중부	153633.6	281360.64	고현면 도마리 725-1	폐기	2021.12.10
24	도근점	7073	지역	중부	156984.02	281010.45	고현면 남치리 432-2	폐기	2021.12.10
25	도근점	7090	지역	중부	152869.5	279207.21	고현면 대곡리 1269-4	폐기	2021.12.10
26	도근점	7092	지역	중부	152896.02	278898.01	고현면 대곡리 1402-4	폐기	2021.12.10
27	도근점	7093	지역	중부	152909.5	278849.98	고현면 대곡리 1344-1	폐기	2021.12.10
28	도근점	7095	지역	중부	152830.53	278833.85	고현면 대곡리 1354-1	폐기	2021.12.10
29	도근점	7096	지역	중부	152769.03	278866.27	고현면 대곡리 1415-1	폐기	2021.12.10
30	도근점	7097	지역	중부	152749.54	278932.58	고현면 대곡리 1419-1	폐기	2021.12.10
31	도근점	7098	지역	중부	152652.32	279037.59	고현면 대곡리 1230-16	폐기	2021.12.10
32	도근점	7100	지역	중부	152547.72	279170.03	고현면 대곡리 1194-3	폐기	2021.12.10
33	도근점	7101	지역	중부	152538.54	279226.41	고현면 대곡리 1194-3	폐기	2021.12.10
34	도근점	7104	지역	중부	152591.71	279438.93	고현면 대곡리 1171-1	폐기	2021.12.10
35	도근점	7106	지역	중부	152468.93	279533.99	고현면 대곡리 1006-1	폐기	2021.12.10
36	도근점	7107	지역	중부	152409.26	279580.52	고현면 대곡리 1005-1	폐기	2021.12.10
37	도근점	7108	지역	중부	152438.44	279608.83	고현면 대곡리 1000-1	폐기	2021.12.10
38	도근점	7109	지역	중부	152437.78	279664.51	고현면 대곡리 1478	폐기	2021.12.10
39	도근점	7110	지역	중부	152414.77	279700.77	고현면 대곡리 1478	폐기	2021.12.10

40	도근점	7111	지역	중부	152465.03	279727.62	고현면 대곡리 1032-1	폐기	2021.12.10
41	도근점	7112	지역	중부	152513.1	279743.4	고현면 대곡리 991-15	폐기	2021.12.10
42	도근점	7113	지역	중부	152563.91	279773.19	고현면 대곡리 987-2	폐기	2021.12.10
43	도근점	7114	지역	중부	152702.56	279858.48	고현면 대곡리 1474-2	폐기	2021.12.10
44	도근점	7115	지역	중부	152703.27	279920.3	고현면 대곡리 936-1	폐기	2021.12.10
45	도근점	7118	지역	중부	152607.28	280312.77	고현면 대곡리 875	폐기	2021.12.10
46	도근점	7120	지역	중부	152521.34	280602.24	고현면 대곡리 568-6	폐기	2021.12.10
47	도근점	7121	지역	중부	152472.52	280727.45	고현면 대곡리 528-2	폐기	2021.12.10
48	도근점	7123	지역	중부	152298.4	281004.72	고현면 대곡리 153-2	폐기	2021.12.10
49	도근점	7124	지역	중부	152227.69	281096.82	고현면 대곡리 126-1	폐기	2021.12.10
50	도근점	7125	지역	중부	152169.89	281259	고현면 대곡리 174-3	폐기	2021.12.10
51	도근점	7127	지역	중부	152112.92	281483.48	고현면 대곡리 66-1	폐기	2021.12.10
52	도근점	7135	지역	중부	155913.02	277144.06	고현면 갈화리 295-3	폐기	2021.12.10
53	도근점	7138	지역	중부	155440.67	276527.83	고현면 갈화리 566-2	폐기	2021.12.10
54	도근점	7139	지역	중부	155344.06	276492.19	고현면 갈화리 632-1	폐기	2021.12.10
55	도근점	7140	지역	중부	155291.76	276469.65	고현면 갈화리 1373-1	폐기	2021.12.10
56	도근점	7141	지역	중부	155245.9	276432.16	고현면 갈화리 1367-5	폐기	2021.12.10
57	도근점	7142	지역	중부	155107.79	276434.78	고현면 갈화리 1163-1	폐기	2021.12.10
58	도근점	7143	지역	중부	154993.25	276387.23	고현면 갈화리 1163-1	폐기	2021.12.10
59	도근점	7145	지역	중부	154892	276148.9	고현면 갈화리 1200-2	폐기	2021.12.10
60	도근점	7146	지역	중부	154888.4	276073.03	고현면 갈화리 1195-1	폐기	2021.12.10
61	도근점	7147	지역	중부	154787.32	276078.09	고현면 갈화리 1147-2	폐기	2021.12.10
62	도근점	7148	지역	중부	154714.89	276143.08	고현면 갈화리 1164-3	폐기	2021.12.10
63	도근점	7149	지역	중부	154557.23	276173.73	고현면 갈화리 산 156-1	폐기	2021.12.10
64	도근점	7151	지역	중부	154754.51	280513.78	고현면 오곡리 1793	폐기	2021.12.10
65	도근점	7152	지역	중부	154804.45	280690.52	고현면 오곡리 196	폐기	2021.12.10
66	도근점	7153	지역	중부	154738.68	280781.39	고현면 오곡리 산 84-1	폐기	2021.12.10
67	도근점	7155	지역	중부	154468.01	280573.29	고현면 오곡리 200-7	폐기	2021.12.10
68	도근점	7156	지역	중부	154613.13	280572.03	고현면 오곡리 196-17	폐기	2021.12.10
69	도근점	7159	지역	중부	156205.6	278657.78	고현면 포상리 1733	폐기	2021.12.10
70	도근점	7160	지역	중부	156263	278549.23	고현면 포상리 1059-1	폐기	2021.12.10
71	도근점	7162	지역	중부	156243.11	278328.16	고현면 포상리 1710-2	폐기	2021.12.10
72	도근점	7163	지역	중부	156299.37	278245.72	고현면 갈화리 9-5	폐기	2021.12.10
73	도근점	7164	지역	중부	157393.45	278237.08	고현면 차면리 산 125	폐기	2021.12.10
74	도근점	7173	지역	중부	157177.38	277846.55	고현면 차면리 산 125	폐기	2021.12.10
75	도근점	7174	지역	중부	156351.5	278847.93	고현면 대사리 1395-1	폐기	2021.12.10
76	도근점	7175	지역	중부	155893.24	279659.08	고현면 대사리 1379-1	폐기	2021.12.10
77	도근점	7179	지역	중부	155464.88	279863.03	고현면 대사리 689-3	폐기	2021.12.10
78	도근점	7180	지역	중부	155294.47	280009.71	고현면 대사리 1398	폐기	2021.12.10
79	도근점	7181	지역	중부	155132.14	280194.71	고현면 오곡리 838-2	폐기	2021.12.10

80	도근점	7182	지역	중부	155013.35	280323.39	고현면 오곡리 766	폐기	2021.12.10
81	도근점	7184	지역	중부	152153.46	281532.14	고현면 대곡리 49-9	폐기	2021.12.10
82	도근점	7185	지역	중부	152167.15	281603.91	고현면 대곡리 49-9	폐기	2021.12.10
83	도근점	7190	지역	중부	154289.44	280805.14	고현면 도마리 산 27-8	폐기	2021.12.10
84	도근점	7201	지역	중부	153302.65	281866.03	고현면 도마리 1899	폐기	2021.12.10
85	도근점	7202	지역	중부	152056.73	282040.91	고현면 이어리 55-4	폐기	2021.12.10
86	도근점	7204	지역	중부	152831.24	278692.96	고현면 대곡리 산 89-3	폐기	2021.12.10
87	도근점	7205	지역	중부	152700.13	278800.87	고현면 대곡리 산 89-3	폐기	2021.12.10
88	도근점	7206	지역	중부	152622.6	278918.44	고현면 대곡리 1424-1	폐기	2021.12.10
89	도근점	7208	지역	중부	152442.38	279074.39	고현면 대곡리 산 99-4	폐기	2021.12.10
90	도근점	7209	지역	중부	152378.9	279157.85	고현면 대곡리 산 99-4	폐기	2021.12.10
91	도근점	7210	지역	중부	152270.2	279102.14	고현면 대곡리 산 99-4	폐기	2021.12.10
92	도근점	7214	지역	중부	152807.97	279458.96	고현면 대곡리 1246-4	폐기	2021.12.10
93	도근점	7215	지역	중부	152841.89	279334.83	고현면 대곡리 1246-4	폐기	2021.12.10
94	도근점	7216	지역	중부	154938.33	279775.62	고현면 포상리 산 212-2	폐기	2021.12.10
95	도근점	7217	지역	중부	154943.05	279712.9	고현면 포상리 153-1	폐기	2021.12.10
96	도근점	7218	지역	중부	155015.61	279533.34	고현면 포상리 135	폐기	2021.12.10
97	도근점	7219	지역	중부	154872.72	279545.12	고현면 포상리 361	폐기	2021.12.10
98	도근점	7220	지역	중부	154777.76	279710.14	고현면 포상리 산 207-4	폐기	2021.12.10
99	도근점	7221	지역	중부	154824.51	279757.67	고현면 포상리 1716-2	폐기	2021.12.10
100	도근점	7228	지역	중부	151826.8	282249.26	고현면 이어리 225-6	폐기	2021.12.10
101	도근점	7230	지역	중부	151964.83	281890.97	고현면 이어리 528	폐기	2021.12.10
102	도근점	7231	지역	중부	152033.39	281707.73	고현면 이어리 698-3	폐기	2021.12.10
103	도근점	7233	지역	중부	152059.94	281556.1	고현면 대곡리 576-4	폐기	2021.12.10
104	도근점	7234	지역	중부	152112.82	281483.4	고현면 대곡리 66-1	폐기	2021.12.10
105	도근점	7235	지역	중부	152191.65	281369.85	고현면 대곡리 576-2	폐기	2021.12.10
106	도근점	7239	지역	중부	152306.52	280992.51	고현면 대곡리 661-1	폐기	2021.12.10
107	도근점	7245	지역	중부	152603.37	280634.86	고현면 대곡리 1456-68	폐기	2021.12.10
108	도근점	7248	지역	중부	152556.04	280968.64	고현면 대곡리 1456-57	폐기	2021.12.10
109	도근점	7250	지역	중부	152474.22	281064.85	고현면 대곡리 316-7	폐기	2021.12.10
110	도근점	7251	지역	중부	152380.03	281027.46	고현면 대곡리 245-4	폐기	2021.12.10
111	도근점	7252	지역	중부	152422.25	281136.05	고현면 대곡리 248-3	폐기	2021.12.10
112	도근점	7253	지역	중부	152396.71	281250.61	고현면 대곡리 575-2	폐기	2021.12.10
113	도근점	7254	지역	중부	152390.95	281360.57	고현면 대곡리 575-2	폐기	2021.12.10
114	도근점	7255	지역	중부	152415.04	281430.59	고현면 대곡리 1456-22	폐기	2021.12.10
115	도근점	7258	지역	중부	152832.72	281727.16	고현면 도마리 1815-2	폐기	2021.12.10
116	도근점	7259	지역	중부	153050.78	281842.5	고현면 도마리 76-2	폐기	2021.12.10
117	도근점	7260	지역	중부	153311.01	281980.14	고현면 도마리 1812	폐기	2021.12.10
118	도근점	7261	지역	중부	153514.17	282031.17	고현면 도마리 1889-3	폐기	2021.12.10
119	도근점	7262	지역	중부	153702.7	282078.52	고현면 도마리 1878-7	폐기	2021.12.10

120	도근점	7263	지역	중부	153961.08	282143.41	설천면 비란리 1107	폐기	2021.12.10
121	도근점	7264	지역	중부	152230.62	281491.35	고현면 대곡리 576-2	폐기	2021.12.10
122	도근점	7265	지역	중부	152448.39	280584.48	고현면 대곡리 1456-66	폐기	2021.12.10
123	도근점	7267	지역	중부	152489.21	280379.69	고현면 대곡리 195-3	폐기	2021.12.10
124	도근점	7272	지역	중부	152277.97	281293.53	고현면 대곡리 578-2	폐기	2021.12.10
125	도근점	7280	지역	중부	155227.18	280678.04	고현면 오곡리 1861	폐기	2021.12.10
126	도근점	7282	지역	중부	155105.81	280845.24	고현면 오곡리 315-1	폐기	2021.12.10
127	도근점	7285	지역	중부	155044.69	280986.02	고현면 오곡리 1897	폐기	2021.12.10
128	도근점	7286	지역	중부	155148.72	281090.15	고현면 오곡리 1898	폐기	2021.12.10
129	도근점	7288	지역	중부	154966.56	281186.69	고현면 오곡리 1898	폐기	2021.12.10
130	도근점	7290	지역	중부	154904.32	281036.27	고현면 오곡리 153-5	폐기	2021.12.10
131	도근점	7291	지역	중부	154854.2	281112.4	고현면 오곡리 1941	폐기	2021.12.10
132	도근점	7292	지역	중부	154825.17	281192.78	고현면 오곡리 141-3	폐기	2021.12.10
133	도근점	7293	지역	중부	154715.13	281209.7	고현면 오곡리 1942	폐기	2021.12.10
134	도근점	7295	지역	중부	154762.26	280950.45	고현면 오곡리 1940	폐기	2021.12.10
135	도근점	7296	지역	중부	154661.89	280921.87	고현면 오곡리 188	폐기	2021.12.10
136	도근점	7297	지역	중부	154665.93	280876.18	고현면 오곡리 1946	폐기	2021.12.10
137	도근점	7298	지역	중부	154799.68	280864.52	고현면 오곡리 1946	폐기	2021.12.10
138	도근점	7299	지역	중부	154849.74	280831.78	고현면 오곡리 1946	폐기	2021.12.10
139	도근점	7300	지역	중부	154901.13	280787.89	고현면 오곡리 1939	폐기	2021.12.10
140	도근점	7302	지역	중부	154975.39	280913.88	고현면 오곡리 292-1	폐기	2021.12.10
141	도근점	7305	지역	중부	152471.29	279531.43	고현면 대곡리 1006-1	폐기	2021.12.10
142	도근점	7308	지역	중부	152414	279357.07	고현면 대곡리 산 99-18	폐기	2021.12.10
143	도근점	7309	지역	중부	152371.85	279370.17	고현면 대곡리 1152-1	폐기	2021.12.10
144	도근점	7310	지역	중부	152337.94	279373.49	고현면 대곡리 1152-1	폐기	2021.12.10
145	도근점	7311	지역	중부	152284.96	279398.44	고현면 대곡리 1152-1	폐기	2021.12.10
146	도근점	7312	지역	중부	152354.27	279361.79	고현면 대곡리 1152-1	폐기	2021.12.10
147	도근점	7313	지역	중부	155620.96	280354.86	고현면 오곡리 1964	폐기	2021.12.10
148	도근점	7317	지역	중부	155644.65	280497.54	고현면 오곡리 611-4	폐기	2021.12.10
149	도근점	7321	지역	중부	155464.75	280430	고현면 오곡리 255	폐기	2021.12.10
150	도근점	7325	지역	중부	158222.61	278635.25	고현면 차면리 509	폐기	2021.12.10
151	도근점	7326	지역	중부	158104.71	278634.71	고현면 차면리 513-1	폐기	2021.12.10
152	도근점	7331	지역	중부	157604.92	278322.63	고현면 차면리 841	폐기	2021.12.10
153	도근점	7337	지역	중부	156404.08	277592.77	고현면 갈화리 162-2	폐기	2021.12.10
154	도근점	7338	지역	중부	155995.12	277053.24	고현면 갈화리 189	폐기	2021.12.10
155	도근점	7339	지역	중부	155354.14	276036.86	고현면 갈화리 1541-2	폐기	2021.12.10
156	도근점	7340	지역	중부	154490.49	276225.25	서면 정포리 1015-5	폐기	2021.12.10
157	도근점	7341	지역	중부	154436.06	276661.22	서면 정포리 산 75-8	폐기	2021.12.10
158	도근점	7345	지역	중부	155555.24	276718.59	고현면 갈화리 548-2	폐기	2021.12.10
159	도근점	7346	지역	중부	155434.26	276518.79	고현면 갈화리 566-2	폐기	2021.12.10

160	도근점	7348	지역	중부	155174.25	276687.99	고현면 갈화리 851	폐기	2021.12.10
161	도근점	7352	지역	중부	154821.03	277004.99	고현면 갈화리 985-2	폐기	2021.12.10
162	도근점	7353	지역	중부	154633.5	277031.6	고현면 갈화리 1032-1	폐기	2021.12.10
163	도근점	7354	지역	중부	154688.59	276949.41	고현면 갈화리 1103	폐기	2021.12.10
164	도근점	7355	지역	중부	154751.07	276828.71	고현면 갈화리 1773	폐기	2021.12.10
165	도근점	7358	지역	중부	152635.82	280740.17	고현면 대곡리 462-2	폐기	2021.12.10
166	도근점	7359	지역	중부	152703.66	280692.97	고현면 대곡리 산 12	폐기	2021.12.10
167	도근점	7360	지역	중부	152708.37	280784.38	고현면 대곡리 447	폐기	2021.12.10
168	도근점	7366	지역	중부	153048.88	280825.26	고현면 도마리 산 95-5	폐기	2021.12.10
169	도근점	7370	지역	중부	153528.2	280707.04	고현면 도마리 1346	폐기	2021.12.10
170	도근점	7371	지역	중부	153620.21	280768.83	고현면 도마리 산 84-1	폐기	2021.12.10
171	도근점	7379	지역	중부	154461.48	280579.18	고현면 오곡리 196-9	폐기	2021.12.10
172	도근점	7380	지역	중부	154652.76	280531.46	고현면 오곡리 215-3	폐기	2021.12.10
173	도근점	7381	지역	중부	156324.54	277810.71	고현면 갈화리 산 17-1	폐기	2021.12.10
174	도근점	7382	지역	중부	156338.26	277946.18	고현면 갈화리 1748	폐기	2021.12.10
175	도근점	7387	지역	중부	156123.24	278833.78	고현면 대사리 1395-1	폐기	2021.12.10
176	도근점	7389	지역	중부	155960.32	279029.55	고현면 포상리 1041-4	폐기	2021.12.10
177	도근점	7392	지역	중부	155734.44	279366.99	고현면 포상리 988-5	폐기	2021.12.10
178	도근점	7399	지역	중부	156860.62	278697.55	고현면 대사리 산 143-6	폐기	2021.12.10
179	도근점	7400	지역	중부	156798.01	278671.1	고현면 대사리 산 143-6	폐기	2021.12.10
180	도근점	7403	지역	중부	156770.41	279024.29	고현면 대사리 산 140-4	폐기	2021.12.10
181	도근점	7414	지역	중부	155598.92	280263.2	고현면 오곡리 242-1	폐기	2021.12.10
182	도근점	7426	지역	중부	155915.3	277132.37	고현면 갈화리 1752	폐기	2021.12.10
183	도근점	7431	지역	중부	153445.7	281959.8	고현면 도마리 1893	폐기	2021.12.10
184	도근점	7434	지역	중부	153700.88	281737	고현면 도마리 1882	폐기	2021.12.10
185	도근점	7436	지역	중부	153748.57	281483.71	고현면 도마리 산 6-1	폐기	2021.12.10
186	도근점	7439	지역	중부	154021.21	281230.9	고현면 도마리 518-2	폐기	2021.12.10
187	도근점	7443	지역	중부	154452.19	280791.23	고현면 도마리 1631-5	폐기	2021.12.10
188	도근점	7444	지역	중부	154369.85	280642.4	고현면 도마리 1635-2	폐기	2021.12.10
189	도근점	7452	지역	중부	155767.5	279513.73	고현면 대사리 921	폐기	2021.12.10
190	도근점	7453	지역	중부	155881.31	279520.61	고현면 대사리 914	폐기	2021.12.10
191	도근점	7469	지역	중부	156715.35	279040.77	고현면 대사리 1304	폐기	2021.12.10
192	도근점	7472	지역	중부	155485.49	276597.86	고현면 갈화리 564-6	폐기	2021.12.10
193	도근점	7473	지역	중부	155418.68	276618.6	고현면 갈화리 570	폐기	2021.12.10
194	도근점	7474	지역	중부	155384.18	276680.19	고현면 갈화리 557-5	폐기	2021.12.10
195	도근점	7475	지역	중부	155332.46	276705.77	고현면 갈화리 596-1	폐기	2021.12.10
196	도근점	7481	지역	중부	156088.35	276932.14	고현면 갈화리 213-2	폐기	2021.12.10
197	도근점	7483	지역	중부	156239.93	276885.94	고현면 갈화리 산 4-9	폐기	2021.12.10
198	도근점	7489	지역	중부	155887.99	280280.62	고현면 대사리 492-1	폐기	2021.12.10
199	도근점	7507	지역	중부	152897.13	278597.26	고현면 대곡리 1481-2	폐기	2021.12.10

200	도근점	7511	지역	중부	152877.02	279135.57	고현면 대곡리 1269-4	폐기	2021.12.10
201	도근점	7514	지역	중부	152624.65	279667.62	고현면 대곡리 1477	폐기	2021.12.10
202	도근점	7515	지역	중부	152773.2	279684.91	고현면 대곡리 산 52-5	폐기	2021.12.10
203	도근점	7516	지역	중부	152709.27	279843.34	고현면 대곡리 938-1	폐기	2021.12.10
204	도근점	7531	지역	중부	151180.1	281588.75	고현면 이어리 727-1	폐기	2021.12.10
205	도근점	7532	지역	중부	151345.1	281700.89	고현면 이어리 727-1	폐기	2021.12.10
206	도근점	7545	지역	중부	155965.71	276317.34	고현면 갈화리 1706-7	폐기	2021.12.10
207	도근점	7549	지역	중부	155657.19	275982.27	고현면 갈화리 1534-2	폐기	2021.12.10
208	도근점	7557	지역	중부	154988.38	276361.05	고현면 갈화리 1225-1	폐기	2021.12.10
209	도근점	8004	지역	중부	159229.4	283308.6	설천면 문의리 1463	폐기	2021.12.10
210	도근점	8027	지역	중부	158942.64	282875.14	설천면 남양리 301-4	폐기	2021.12.10
211	도근점	8028	지역	중부	158900.81	282847.63	설천면 남양리 301-4	폐기	2021.12.10
212	도근점	8029	지역	중부	158957.16	282760.79	설천면 남양리 302-3	폐기	2021.12.10
213	도근점	8030	지역	중부	158966.52	282675.18	설천면 남양리 309-4	폐기	2021.12.10
214	도근점	8031	지역	중부	159017.62	282587.91	설천면 남양리 309-4	폐기	2021.12.10
215	도근점	8032	지역	중부	159107.02	282545.7	설천면 남양리 313-3	폐기	2021.12.10
216	도근점	8033	지역	중부	159160.74	282600.95	설천면 남양리 313-4	폐기	2021.12.10
217	도근점	8034	지역	중부	159249.03	282587.86	설천면 문의리 769-2	폐기	2021.12.10
218	도근점	8035	지역	중부	159285.68	282525.45	설천면 문의리 769-2	폐기	2021.12.10
219	도근점	8039	지역	중부	159724.16	282563.95	설천면 문의리 774-27	폐기	2021.12.10
220	도근점	8041	지역	중부	159667.53	282331.88	설천면 문의리 1283-6	폐기	2021.12.10
221	도근점	8042	지역	중부	159657.83	282209.12	설천면 문의리 1283-4	폐기	2021.12.10
222	도근점	8045	지역	중부	159566.64	281930.32	설천면 문의리 1279-5	폐기	2021.12.10
223	도근점	8047	지역	중부	159603.88	281833.78	설천면 문의리 1279-3	폐기	2021.12.10
224	도근점	8048	지역	중부	159686.99	281784.31	설천면 문의리 1279-2	폐기	2021.12.10
225	도근점	8054	지역	중부	160051.22	281205.32	설천면 문의리 1458-4	폐기	2021.12.10
226	도근점	8055	지역	중부	160205.18	281058.42	설천면 문의리 산 187	폐기	2021.12.10
227	도근점	8056	지역	중부	158968.5	280628.59	설천면 덕신리 188	폐기	2021.12.10
228	도근점	8057	지역	중부	158994.96	280558.34	설천면 덕신리 157-1	폐기	2021.12.10
229	도근점	8060	지역	중부	159068.79	280305.92	설천면 덕신리 673-1	폐기	2021.12.10
230	도근점	8062	지역	중부	159233.37	280059.81	설천면 덕신리 1759	폐기	2021.12.10
231	도근점	8076	지역	중부	158713.36	282732.38	설천면 금음리 1643	폐기	2021.12.10
232	도근점	8095	지역	중부	154553.91	281492.86	설천면 비란리 924-6	폐기	2021.12.10
233	도근점	8096	지역	중부	154597.24	281601.4	설천면 비란리 936-1	폐기	2021.12.10
234	도근점	8098	지역	중부	154576.01	281733.12	설천면 비란리 936-1	폐기	2021.12.10
235	도근점	8099	지역	중부	154534.62	281764.75	설천면 비란리 936-5	폐기	2021.12.10
236	도근점	8103	지역	중부	154272.65	281840.26	설천면 비란리 938-2	폐기	2021.12.10
237	도근점	8104	지역	중부	154204.52	281843.52	설천면 비란리 938-2	폐기	2021.12.10
238	도근점	8105	지역	중부	154242.97	281942.34	설천면 비란리 938-3	폐기	2021.12.10
239	도근점	8106	지역	중부	154242.97	281942.34	설천면 비란리 938-3	폐기	2021.12.10

240	도근점	8107	지역	중부	154324.29	281996.05	설천면 비란리 938-3	폐기	2021.12.10
241	도근점	8108	지역	중부	154383.57	281954.5	설천면 비란리 938-3	폐기	2021.12.10
242	도근점	8113	지역	중부	154772.7	282309.5	설천면 비란리 131-2	폐기	2021.12.10
243	도근점	8114	지역	중부	154673.43	282376.23	설천면 비란리 1085	폐기	2021.12.10
244	도근점	8118	지역	중부	154413.56	282596.13	설천면 비란리 1084-2	폐기	2021.12.10
245	도근점	8119	지역	중부	154538.84	282603.1	설천면 진목리 1220-7	폐기	2021.12.10
246	도근점	8120	지역	중부	154618.55	282593.36	설천면 진목리 1220-7	폐기	2021.12.10
247	도근점	8126	지역	중부	154909.16	282383.37	설천면 비란리 산 27-4	폐기	2021.12.10
248	도근점	8130	지역	중부	154790.78	282212.35	설천면 비란리 142-3	폐기	2021.12.10
249	도근점	8139	지역	중부	154870.65	281525.61	설천면 비란리 1089	폐기	2021.12.10
250	도근점	8140	지역	중부	154933.91	281464.24	설천면 비란리 1045-3	폐기	2021.12.10
251	도근점	8141	지역	중부	154851.11	281412.71	설천면 비란리 1028	폐기	2021.12.10
252	도근점	8143	지역	중부	154683.21	281327.55	설천면 비란리 928-3	폐기	2021.12.10
253	도근점	8144	지역	중부	154781.01	281254.31	설천면 비란리 881-5	폐기	2021.12.10
254	도근점	8147	지역	중부	154683.21	281327.55	설천면 비란리 928-3	폐기	2021.12.10
255	도근점	8148	지역	중부	154669.95	281426.21	설천면 비란리 935-4	폐기	2021.12.10
256	도근점	8149	지역	중부	154605.02	281470.81	설천면 비란리 935-3	폐기	2021.12.10
257	도근점	8150	지역	중부	154405.28	281511.28	설천면 비란리 735-12	폐기	2021.12.10
258	도근점	8152	지역	중부	154699.68	281578.71	설천면 비란리 936-1	폐기	2021.12.10
259	도근점	8154	지역	중부	154731.79	281709.72	설천면 비란리 1089-2	폐기	2021.12.10
260	도근점	8156	지역	중부	154627.63	281769.55	설천면 비란리 936-5	폐기	2021.12.10
261	도근점	8157	지역	중부	154667.42	281877.83	설천면 비란리 937-7	폐기	2021.12.10
262	도근점	8159	지역	중부	154502.39	281896.27	설천면 비란리 937-4	폐기	2021.12.10
263	도근점	8160	지역	중부	154498.88	281945.95	설천면 비란리 937-4	폐기	2021.12.10
264	도근점	8162	지역	중부	154682.85	281983.57	설천면 비란리 750	폐기	2021.12.10
265	도근점	8163	지역	중부	154697.85	282087.58	설천면 비란리 937-5	폐기	2021.12.10
266	도근점	8164	지역	중부	154753.49	282423.14	설천면 비란리 1037-1	폐기	2021.12.10
267	도근점	8165	지역	중부	154670.26	282454.9	설천면 비란리 1037-1	폐기	2021.12.10
268	도근점	8166	지역	중부	154616.08	282485.03	설천면 비란리 1037-2	폐기	2021.12.10
269	도근점	8167	지역	중부	154738.75	282549.43	설천면 비란리 1042-1	폐기	2021.12.10
270	도근점	8168	지역	중부	154822.77	282516.59	설천면 비란리 1042-1	폐기	2021.12.10
271	도근점	8170	지역	중부	157536.79	284584.76	설천면 문항리 236	폐기	2021.12.10
272	도근점	8171	지역	중부	157632.27	284630.34	설천면 문항리 234	폐기	2021.12.10
273	도근점	8177	지역	중부	156721.11	284257.72	설천면 문항리 1410-4	폐기	2021.12.10
274	도근점	8178	지역	중부	156851	284597.97	설천면 문항리 509-1	폐기	2021.12.10
275	도근점	8179	지역	중부	157135.8	283277.64	설천면 문항리 1361-3	폐기	2021.12.10
276	도근점	8180	지역	중부	157120.94	283173.36	설천면 문항리 산 83	폐기	2021.12.10
277	도근점	8181	지역	중부	156982.16	283153.25	설천면 문항리 산 105	폐기	2021.12.10
278	도근점	8182	지역	중부	156969.11	283085.19	설천면 문항리 1393	폐기	2021.12.10
279	도근점	8183	지역	중부	156974.61	283043.84	설천면 문항리 산 99-4	폐기	2021.12.10

280	도근점	8184	지역	중부	157000.7	283007.89	설천면 문항리 산 99-5	폐기	2021.12.10
281	도근점	8185	지역	중부	157020.77	282955.73	설천면 문항리 산 98	폐기	2021.12.10
282	도근점	8186	지역	중부	157039.39	282929.18	설천면 문항리 산 98	폐기	2021.12.10
283	도근점	8187	지역	중부	157041.9	282908.71	설천면 문항리 산 99-6	폐기	2021.12.10
284	도근점	8188	지역	중부	157064.41	282828.5	설천면 문항리 산 99-8	폐기	2021.12.10
285	도근점	8189	지역	중부	154871.13	282902.4	설천면 진목리 산 265-8	폐기	2021.12.10
286	도근점	8195	지역	중부	155222.98	283244.6	설천면 진목리 1694-9	폐기	2021.12.10
287	도근점	8197	지역	중부	155071.99	283185.5	설천면 진목리 1029	폐기	2021.12.10
288	도근점	8198	지역	중부	155101.57	283309.4	설천면 진목리 1078	폐기	2021.12.10
289	도근점	8201	지역	중부	154922.64	283545.52	설천면 진목리 82-2	폐기	2021.12.10
290	도근점	8202	지역	중부	154917.19	283414.88	설천면 진목리 1131-1	폐기	2021.12.10
291	도근점	8203	지역	중부	154996.61	283374.11	설천면 진목리 1113	폐기	2021.12.10
292	도근점	8205	지역	중부	154663.25	282822.93	설천면 진목리 1219-8	폐기	2021.12.10
293	도근점	8206	지역	중부	154840.46	282390.75	설천면 비란리 340-2	폐기	2021.12.10
294	도근점	8208	지역	중부	155315.15	283092.22	설천면 진목리 935-2	폐기	2021.12.10
295	도근점	8209	지역	중부	155425.51	283072.61	설천면 진목리 906-4	폐기	2021.12.10
296	도근점	8210	지역	중부	155458.71	283068.98	설천면 진목리 905-1	폐기	2021.12.10
297	도근점	8211	지역	중부	155479.32	283070.11	설천면 진목리 905-1	폐기	2021.12.10
298	도근점	8212	지역	중부	155482.37	280254.42	고현면 오곡리 267	폐기	2021.12.10
299	도근점	8215	지역	중부	155572.05	283071.62	설천면 진목리 857-1	폐기	2021.12.10
300	도근점	8220	지역	중부	155396.23	283467.98	설천면 진목리 775-1	폐기	2021.12.10
301	도근점	8222	지역	중부	159333.59	279439.93	설천면 덕신리 1867	폐기	2021.12.10
302	도근점	8223	지역	중부	159354.03	279506.41	설천면 덕신리 1867	폐기	2021.12.10
303	도근점	8225	지역	중부	159654.84	279835.27	설천면 덕신리 1249	폐기	2021.12.10
304	도근점	8226	지역	중부	159621.63	279795.09	설천면 덕신리 1857	폐기	2021.12.10
305	도근점	8227	지역	중부	159557.13	279742.39	설천면 덕신리 1858	폐기	2021.12.10
306	도근점	8228	지역	중부	159534.49	279697.19	설천면 덕신리 1858	폐기	2021.12.10
307	도근점	8229	지역	중부	159529.96	279588.12	설천면 덕신리 1860	폐기	2021.12.10
308	도근점	8230	지역	중부	159525.56	279530.69	설천면 덕신리 1861	폐기	2021.12.10
309	도근점	8231	지역	중부	159502.36	279458.74	설천면 덕신리 1862	폐기	2021.12.10
310	도근점	8232	지역	중부	159430.05	279520.51	설천면 덕신리 1862	폐기	2021.12.10
311	도근점	8240	지역	중부	159331.71	279980.37	설천면 덕신리 1753-5	폐기	2021.12.10
312	도근점	8242	지역	중부	159207.99	279768.53	설천면 덕신리 1900	폐기	2021.12.10
313	도근점	8243	지역	중부	159087.44	279835.75	설천면 덕신리 1885	폐기	2021.12.10
314	도근점	8244	지역	중부	159045.15	279824.52	설천면 덕신리 1898	폐기	2021.12.10
315	도근점	8245	지역	중부	159068.64	279783.4	설천면 덕신리 1898	폐기	2021.12.10
316	도근점	8246	지역	중부	159134.88	279692.62	설천면 덕신리 1897	폐기	2021.12.10
317	도근점	8247	지역	중부	159220.78	279662.52	설천면 덕신리 1896	폐기	2021.12.10
318	도근점	8249	지역	중부	159294.75	279381.14	설천면 덕신리 1743	폐기	2021.12.10
319	도근점	8252	지역	중부	159299.78	279597.02	설천면 덕신리 1867-1	폐기	2021.12.10

320	도근점	8253	지역	중부	159410.56	279603.65	설천면 덕신리 1863	폐기	2021.12.10
321	도근점	8256	지역	중부	159414.25	279285.7	설천면 덕신리 1383-2	폐기	2021.12.10
322	도근점	8258	지역	중부	158238.51	283974.67	설천면 금음리 335-2	폐기	2021.12.10
323	도근점	8262	지역	중부	158273.57	284205.59	설천면 금음리 336-1	폐기	2021.12.10
324	도근점	8263	지역	중부	158210.12	284169.47	설천면 금음리 336-2	폐기	2021.12.10
325	도근점	8269	지역	중부	157952.8	283750.13	설천면 금음리 1724	폐기	2021.12.10
326	도근점	8270	지역	중부	157935.6	283828.26	설천면 금음리 1725	폐기	2021.12.10
327	도근점	8271	지역	중부	157910.51	283924.18	설천면 금음리 1673	폐기	2021.12.10
328	도근점	8272	지역	중부	157849.43	283919.31	설천면 금음리 1736	폐기	2021.12.10
329	도근점	8279	지역	중부	157691.45	283887.68	설천면 금음리 1200-1	폐기	2021.12.10
330	도근점	8281	지역	중부	157757.81	283917.95	설천면 금음리 1737	폐기	2021.12.10
331	도근점	8282	지역	중부	157774.51	283995	설천면 금음리 1737	폐기	2021.12.10
332	도근점	8283	지역	중부	157792.97	284063.85	설천면 금음리 1690	폐기	2021.12.10
333	도근점	8284	지역	중부	157765.77	284178.17	설천면 문항리 73-1	폐기	2021.12.10
334	도근점	8295	지역	중부	159086.63	283726.74	설천면 남양리 49-1	폐기	2021.12.10
335	도근점	8296	지역	중부	159352.98	283721.68	설천면 문의리 146	폐기	2021.12.10
336	도근점	8297	지역	중부	159636.32	283786.51	설천면 문의리 1463-3	폐기	2021.12.10
337	도근점	8298	지역	중부	159676.05	283621.65	설천면 문의리 221-2	폐기	2021.12.10
338	도근점	8299	지역	중부	159713.41	283668.23	설천면 문의리 226	폐기	2021.12.10
339	도근점	8300	지역	중부	159837.03	283615.35	설천면 문의리 239	폐기	2021.12.10
340	도근점	8301	지역	중부	159879.1	283686.42	설천면 문의리 산 27	폐기	2021.12.10
341	도근점	8302	지역	중부	160039.48	283677.95	설천면 문의리 310-3	폐기	2021.12.10
342	도근점	8303	지역	중부	160191.96	283650.35	설천면 문의리 293	폐기	2021.12.10
343	도근점	8304	지역	중부	160364.82	283616.83	설천면 문의리 304-1	폐기	2021.12.10
344	도근점	8305	지역	중부	160431.52	283791.87	설천면 문의리 304-5	폐기	2021.12.10
345	도근점	8306	지역	중부	160392.74	283926.02	설천면 문의리 310-8	폐기	2021.12.10
346	도근점	8307	지역	중부	160285.21	283974.18	설천면 문의리 310-8	폐기	2021.12.10
347	도근점	8308	지역	중부	160190.81	284050.58	설천면 문의리 310-8	폐기	2021.12.10
348	도근점	8309	지역	중부	160054.9	284071.54	설천면 문의리 54-1	폐기	2021.12.10
349	도근점	8311	지역	중부	159807.89	284143.74	설천면 문의리 64-3	폐기	2021.12.10
350	도근점	8319	지역	중부	155988.57	284158.21	설천면 문항리 758-1	폐기	2021.12.10
351	도근점	8321	지역	중부	155703.01	284349.13	설천면 진목리 19-2	폐기	2021.12.10
352	도근점	8322	지역	중부	155579.31	284380.93	설천면 진목리 19-2	폐기	2021.12.10
353	도근점	8323	지역	중부	155454.6	284442.75	설천면 진목리 19-2	폐기	2021.12.10
354	도근점	8324	지역	중부	155318.63	284458.24	설천면 진목리 19-2	폐기	2021.12.10
355	도근점	8325	지역	중부	155154.61	284512.83	설천면 진목리 19-5	폐기	2021.12.10
356	도근점	8326	지역	중부	155127.05	284417.23	설천면 진목리 19-2	폐기	2021.12.10
357	도근점	8329	지역	중부	155227.28	284085.57	설천면 진목리 19-2	폐기	2021.12.10
358	도근점	8332	지역	중부	154997.08	283588.91	설천면 진목리 75-1	폐기	2021.12.10
359	도근점	8339	지역	중부	156390.76	283895.07	설천면 문항리 1465	폐기	2021.12.10

360	도근점	8346	지역	중부	156155.08	283825.07	설천면 문항리 1476	폐기	2021.12.10
361	도근점	8347	지역	중부	156216.89	283875.02	설천면 문항리 1472	폐기	2021.12.10
362	도근점	8350	지역	중부	156130.44	283745.75	설천면 문항리 산 134-4	폐기	2021.12.10
363	도근점	8358	지역	중부	155806	283261.65	설천면 진목리 707-1	폐기	2021.12.10
364	도근점	8359	지역	중부	155877.99	283320.12	설천면 진목리 1745	폐기	2021.12.10
365	도근점	8360	지역	중부	155864.57	283244.32	설천면 진목리 709	폐기	2021.12.10
366	도근점	8363	지역	중부	155686.92	283103.71	설천면 진목리 753-1	폐기	2021.12.10
367	도근점	8364	지역	중부	154636.83	282821.64	설천면 진목리 1208-2	폐기	2021.12.10
368	도근점	8365	지역	중부	154791.89	281180.18	설천면 비란리 875-2	폐기	2021.12.10
369	도근점	8368	지역	중부	158341.75	278654.24	설천면 덕신리 1484-1	폐기	2021.12.10
370	도근점	8374	지역	중부	159359.43	284011	설천면 금음리 630-2	폐기	2021.12.10
371	도근점	8382	지역	중부	160627.29	279823.94	설천면 노량리 439-19	폐기	2021.12.10
372	도근점	8385	지역	중부	160766.4	279980.4	설천면 노량리 350-3	폐기	2021.12.10
373	도근점	8386	지역	중부	160772.81	280186.59	설천면 노량리 63-3	폐기	2021.12.10
374	도근점	8387	지역	중부	160856.86	280370.96	설천면 노량리 664	폐기	2021.12.10
375	도근점	8388	지역	중부	160910.83	280531.15	설천면 노량리 39-2	폐기	2021.12.10
376	도근점	8391	지역	중부	160908.45	281580.11	설천면 문의리 산 199-5	폐기	2021.12.10
377	도근점	8394	지역	중부	161025.04	281224.61	설천면 문의리 산 193-17	폐기	2021.12.10
378	도근점	8396	지역	중부	160972.93	280993.54	설천면 문의리 산 193-21	폐기	2021.12.10
379	도근점	8397	지역	중부	160939.24	280806.86	설천면 노량리 8-2	폐기	2021.12.10
380	도근점	8409	지역	중부	160560.79	282654.58	설천면 문의리 1482	폐기	2021.12.10
381	도근점	8410	지역	중부	160450.08	282619.5	설천면 문의리 1067	폐기	2021.12.10
382	도근점	8411	지역	중부	160350.78	282988.83	설천면 문의리 322-12	폐기	2021.12.10
383	도근점	8412	지역	중부	160331.51	283111	설천면 문의리 322-12	폐기	2021.12.10
384	도근점	8415	지역	중부	160206.52	283642.19	설천면 문의리 310-5	폐기	2021.12.10
385	도근점	8416	지역	중부	160043.17	283668.82	설천면 문의리 293	폐기	2021.12.10
386	도근점	8421	지역	중부	161229.57	281542.76	설천면 문의리 1046-5	폐기	2021.12.10
387	도근점	8422	지역	중부	161143.51	281490.09	설천면 문의리 1387-8	폐기	2021.12.10
388	도근점	8432	지역	중부	154865.39	283003.08	설천면 진목리 산 263-3	폐기	2021.12.10

남해군 고시 제2021-189호

동갈화항 어촌뉴딜300사업 기본계획 변경 및 시행계획 고시

「수산업·어촌발전 기본법」 및 「어촌·어항법」에 의하여 동갈화항 어촌뉴딜300사업 기본계획 변경 및 시행계획을 아래와 같이 고시합니다.

2021년 12월 10일

남 해 군 수

1. 사업의 명칭 : 동갈화항 어촌뉴딜300사업
2. 사업 목적 : 항을 중심으로 인접한 배후 어촌마을을 포함한 통합개발을 통해 사회·문화·경제·환경적으로 어촌지역의 활력을 도모하고자 함
3. 위치 : 남해군 고현면 갈화리 일원
4. 사업 기간 : 2019년 ~ 2022년
5. 총 사업비 : 6,640백만원(국비4,528, 지방비1,941, 자부담171)
6. 사업 시행자 : 남해군수
7. 사업 개요
 - 공통사업
 - 생생어민회관 리모델링 : 어민회관 리모델링 250㎡
 - 새우 맞이길 조성 : 인도개설 518m
 - 안전·안심 갈화항 조성 : 콘크리트부잔교 설치, 상치콘크리트보강
 - 어구·어망 보관창고 신축 189㎡

○ 특화사업

- 새우 만남의 길 조성 : 도로확장 707m
- 새우마을 웰리스 광장 조성 : 광장 조성 1개소
- 오토캠핑장 조성 440m²
- 새우마을 웰빙 건강 산책로 조성 : 산책로 조성 118.0m
- 새우 바닷길 조성 : 방파제 보수 325m, 도막형 바닥재 설치 1,107m
- 새우 냉장·냉동보관창고 신축 41m²

○ 기본계획 변경내용

사업명	당초내용	변경내용	변경사유
새우만남의 광장 조성	만남의 광장 조성 A = 1,082m ²	(삭제)	○ 주차공간 확보, 새우냉동창고 차량 통행 등 공간 확보가 필요하여 삭제
새우 체험숙박시설 조성	삼베학교 증축 숙박시설 조성 A = 308m ²	오토캠핑장 조성 A = 440m ²	○ 숙박시설 조성 시 시설물 유지관리 문제로 유지관리가 용의하고, 주민소득증대에 도모하기 위해 오토캠핑장으로 변경 추진

8. 시행계획 열람 장소 : 세부설계도서 등 관련자료는 남해군청 지역활성과(지역개발팀, 055-860-3614)에 비치하였으니, 이해관계인은 열람하시기 바랍니다.

9. 수용 또는 사용할 토지세목 조서

동갈화항 어촌뉴딜300사업 편입토지 조서

사업내용	토지소재지			지 번		지 목	대장 면적(m ²)	편입 면적(m ²)	비고
	시군	읍면	리	본번	부번				
새우맞이길 조성	남해	고현	갈화	563	1	전	60m ²	60m ²	
	남해	고현	갈화	564	1	답	192m ²	58m ²	
	남해	고현	갈화	565	1	답	1762m ²	224m ²	
	남해	고현	갈화	566		답	238m ²	59m ²	
어구어망 냉장냉동 보관창고 신축	남해	고현	갈화	1706	8	유지	590m ²	590m ²	
새우마을 웰리스 광장 조성	남해	고현	갈화	217	13	임야	665m ²	665m ²	
	남해	고현	갈화	220		학교용지	760m ²	760m ²	
	남해	고현	갈화	221		학교용지	245m ²	245m ²	
	남해	고현	갈화	221	1	학교용지	470m ²	470m ²	
	남해	고현	갈화	222		학교용지	109m ²	109m ²	
	남해	고현	갈화	222	1	학교용지	6,395m ²	6,395m ²	
	남해	고현	갈화	223		학교용지	2,539m ²	2,539m ²	
	남해	고현	갈화	1771	1	학교용지	278m ²	278m ²	
				계		13필지	14,303m ²	12,452m ²	

남해군 고시 제2021-192호

회룡마을 농촌유희시설 활용 창업지원사업 기본계획 고시

「농어촌 정비법」에 의하여 회룡마을 농촌유희시설 활용 창업지원사업 기본계획을 아래와 같이 고시합니다.

2021. 12. 13.

남 해 군 수

1. 사업의 명칭 : 회룡마을 농촌유희시설 활용 창업지원사업
2. 사업 목적 : 농촌지역의 유희시설을 창업공간 및 사회적서비스 제공 공간으로 활용하여 농촌의 일자리 창출 및 활력 증진
3. 위치 : 남해군 서면 증현리 일원
4. 사업 기간 : 2021년 ~ 2022년
5. 총 사업비 : 450백만원(국비225, 지방비225,)
6. 사업 시행자 : 남해군수
7. 사업 개요
 - 게스트 하우스 리모델링
 - 공유주방 리모델링
 - 다목적 홀, 복도갤러리, 운영사무실, 샤워/탈의실 리모델링
8. 기본계획 열람 장소 : 세부기본계획도서 등 관련자료는 남해군청 지역활성과(지역개발팀, 055-860-3614)에 비치하였으니, 이해관계인은 열람하시기 바랍니다.

남해군 고시 제2021-193호

하천점용허가 고시

「하천법」 제33조 제6항에 따라 하천점용허가 사항을 아래와 같이 고시합니다.

2021년 12월 22일

남 해 군 수

- 1. 하 천 명 : 삼화천, 화천(지방하천)
- 2. 성 명 : 남해군수(건설교통과장)
- 3. 주 소 : 남해군 남해읍 망운로9번길 12
- 4. 점용목적 : 교량(금천교)철거 공사용 가도설치
- 5. 점용위치 : 남해군 삼동면 동천리 2066번지(1773관련)
- 6. 점용면적 : 화천(972㎡)
- 7. 점용기간 : 2021. 12. 22. ~ 2022. 2. 21.

남해군 고시 제2021-196호

2022년도 일반·특별회계 세입세출예산 고시

제255회 남해군의회 제2차정례회 제3차 본회의에서 의결된 2022년도 일반·특별회계 세입세출예산을 「지방자치법」 제133조 제2항에 따라 다음과 같이 고시합니다.

2021년 12월 22일

남 해 군 수

□ 예산규모

(단위 : 천원)

구 분	2022년 예산액	2021년 예산액 (본예산)	증 감	비 고
합 계	566,524,506	505,466,568	61,057,938	12.08%
일 반 회 계	486,310,100	425,516,222	60,793,878	14.29%
특 별 회 계	80,214,406	79,950,346	264,060	0.33%
상수도특별회계	27,153,018	23,017,503	4,135,515	17.97%
청사건립특별회계	17,687,500	12,478,100	5,209,400	41.75%
의료급여기금특별회계	755,024	724,315	30,709	4.24%
발전소주변지역지원사업특별회계	229,700	555,544	△325,844	△58.65%
환경기초시설특별회계	34,389,164	42,349,623	△7,960,459	△18.80%

□ 세입예산
○ 일반회계

(단위 : 천원)

구 분	2022년 예산액	2021년 예산액 (본예산)	증 감	비 고
합 계	486,310,100	425,516,222	60,793,878	14.29%
지 방 세 수 입	23,728,253	19,501,606	4,226,647	21.67%
지방세	23,728,253	19,501,606	4,226,647	21.67%
세 외 수 입	19,779,818	10,582,023	9,197,795	86.92%
경상적세외수입	9,385,590	5,098,401	4,287,189	84.09%
임시적세외수입	9,905,828	5,031,582	4,874,246	96.87%
지방행정제제·부과금	488,400	452,040	36,360	8.04%
지방교부세	208,715,000	168,665,000	40,050,000	23.75%
조정교부금등	25,351,150	18,716,371	6,634,779	35.45%
보조금	184,136,833	167,464,141	16,672,692	9.96%
국고보조금등	141,202,197	127,759,237	13,442,960	10.52%
도비보조금등	42,934,636	39,704,904	3,229,732	8.13%
보전수입등및내부거래	24,599,046	40,587,081	△15,988,035	△39.39%
보전수입등	24,446,194	40,450,569	△16,004,375	△39.57%
내부거래	152,852	136,512	16,340	11.97%

○ 특별회계

(단위 : 천원)

구 분	2022년 예산액	2021년 예산액 (본예산)	증 감	비 고
합 계	80,214,406	79,950,346	264,060	0.33%
지방세			-	
세 외 수 입	4,630,308	4,456,308	174,000	3.90%
경상적세외수입	4,366,950	4,214,950	152,000	3.61%
임시적세외수입	86,858	82,358	4,500	5.46%
지방행정제제·부과금	176,500	159,000	17,500	11.01%
지방교부세			-	
보조금	25,687,766	28,151,813	△2,464,047	△8.75%
국고보조금등	18,562,013	20,436,702	△1,874,689	△9.17%
도비보조금등	7,125,753	7,715,111	△589,358	△7.64%
보전수입등및내부거래	49,896,332	47,342,225	2,554,107	5.39%
보전수입등	1,000,000	2,130,825	△1,130,825	△53.07%
내부거래	48,896,332	45,211,400	3,684,932	8.15%

□ 세출예산

○ 일반회계(성질별)

(단위 : 천원)

구 분	2022년 예산액	2021년 예산액 (본예산)	증 감	비고
합 계	486,310,100	425,516,222	60,793,878	14.29%
인 건 비	60,419,253	60,782,255	△363,002	△0.60%
물 건 비	35,295,133	28,568,611	6,726,522	23.55%
경 상 이 전	178,503,953	156,662,112	21,841,841	13.94%
자 본 지 출	161,022,759	133,055,208	27,967,551	21.02%
용 자 및 출 자	20,600	23,000	△2,400	△10.43%
보 전 재 원			-	
내 부 거 래	41,515,832	41,176,300	339,532	0.82%
예 비 비 및 기 타	9,532,570	5,248,736	4,283,834	81.62%

○ 특별회계(성질별)

(단위 : 천원)

구 분	2022년 예산액	2021년 예산액 (본예산)	증 감	비고
합 계	80,214,406	79,950,346	264,060	0.33%
인 건 비	2,561,224	2,778,560	△217,336	△7.82%
물 건 비	5,931,060	5,620,495	310,565	5.53%
경 상 이 전	7,613,802	10,097,487	△2,483,685	△24.60%
자 본 지 출	51,094,832	53,662,185	△2,567,353	△4.78%
용 자 및 출 자			-	
보 전 재 원			-	
내 부 거 래	13,000,000	7,625,261	5,374,739	70.49%
예 비 비 및 기 타	13,488	166,358	△152,870	△91.89%

공 고

남해군 공고 제2021-1657호

남해군 영유아 보육 조례 일부개정조례안 입법예고

「남해군 영유아 보육 조례」를 일부 개정함에 있어 그 내용과 취지를 군민에게 미리 알려 이에 대한 의견을 듣고자 「행정절차법」 제41조에 따라 다음과 같이 공고합니다.

2021년 12월 9일

남 해 군 수

- 1. 자치법규명: 「남해군 영유아 보육 조례」
- 2. 개정이유
 - 상위법 「영유아보육법」에 부합되도록 ‘군립어린이집’을 ‘국공립어린이집’으로 명칭을 변경하여 법령에 맞도록 용어를 정비하고, 국공립어린이집 명칭과 위치 변경사항을 반영하기 위해 조례를 개정하고자 함
- 3. 주요내용
 - 가. ‘군립어린이집’ 명칭을 ‘국공립어린이집’ 명칭으로 변경
 - 「영유아보육법」 제10조에 따른 자치법규 정비
(안 제2조, 제3장, 제8조~제20조, 제23조, 부칙 제2조)

나. ‘국공립어린이집(명칭과 위치) 표는 삭제하고, 별표 신설
(안 제9조)

구분	명 칭	위 치	비고
1	국공립 남해하나어린이집	경상남도 남해군 남해읍 망운로61번길 30-6	
2	국공립 보물섬어린이집	경상남도 남해군 남해읍 스포츠로 20, 102동 1층(남해평리휴먼시아)	
3	국공립 하늘빛어린이집	경상남도 남해군 삼동면 동부대로1809 번길 21	

4. 조례안 : 불임참조

5. 의견제출

가. 이 자치법규의 개정안에 대하여 의견이 있는 기관·단체 또는 개인은 2021년 12월 29일까지 다음 사항을 기재한 의견서를 남해군에 제출하여 주시기 바랍니다.

- 1) 입법예고사항에 대한 의견서(찬·반여부와 그 사유 및 대안)
- 2) 성명(단체인 경우 단체명과 대표자 성명), 주소 및 전화번호
- 3) 기타 참고사항 등

나. 의견 제출처 : 남해군수(주민복지과 여성친화팀)

- 1) 주 소 : 남해군 남해읍 망운로9번길 12(우52425)
- 2) 전 화 : 055-860-3847, 팩스 : 055-860-3882
- 3) 전자우편(이메일) : did0426@korea.kr

다. 의견제출 방법 : 서면, 전화, 이메일, 팩스, 홈페이지, 직접 방문 등

6. 기 타

기타 자세한 내용은 남해군청 주민복지과 여성친화팀(전화 055- 860-3847)으로 문의하시기 바랍니다.

의 견 제 출 서

자 치 법 규 명				
의 견 제 출 자	성 명 (명 칭)			전 화 번 호
	주 소			
자 치 법 규 안 내 용		찬 성 여 부		의 견
		찬 성	반 대	

「행정절차법」 제44조의 규정에 따라서 위와 같이 의견을 제출합니다.

2021년 월 일

의견 제출인 성 명 : (서명 또는 날인)

남해군수 귀하

남해군 조례 제 호

남해군 영유아 보육 조례 일부개정조례안

남해군 영유아 보육 조례 일부를 다음과 같이 개정한다.

제2조제4호 중 “군립어린이집”이란 군”을 “국공립어린이집”이란 국가나 지방자치단체”로 한다.

제4조제4항 중 “보육업무담당주사가”를 “보육업무 담당 팀장이”로 한다.

제3장의 제목 “군립어린이집의 설치 및 운영”을 “국공립어린이집의 설치 및 운영”으로 한다.

제8조제1항 및 제2항 중 “군립어린이집”을 각각 “국공립어린이집”으로 한다.

제9조를 다음과 같이 한다.

제9조(명칭과 위치) 국공립어린이집의 명칭과 위치는 별표와 같다.

제10조 각 호 외의 부분 중 “군립어린이집”을 “국공립어린이집”으로 한다.

제11조 중 “군립어린이집”을 “국공립어린이집”으로 한다.

제12조 중 “군립어린이집”을 “국공립어린이집”으로 한다.

제13조제1항 중 “군립어린이집”을 “국공립어린이집”으로 한다.

제15조제1항 중 “군립어린이집”을 “국공립어린이집”으로 한다.

제16조 중 “군립어린이집”을 “국공립어린이집”으로 한다.

제17조 중 “군립어린이집” 을 “국공립어린이집” 으로 한다.

제18조제1항 본문 중 “군립어린이집” 을 “국공립어린이집” 으로 한다.

제19조 중 “군립어린이집” 을 “국공립어린이집” 으로 한다.

제20조제1항 중 “군립어린이집” 을 “국공립어린이집” 으로 한다.

제23조제1항 중 “군립어린이집” 을 “국공립어린이집” 으로 한다.

제24조제2항 각 호 외의 부분 중 “다음 각 호에 해당하는” 을 “국가 평가인증시설, 평가우수시설 또는 취약보육을 제공하는” 으로 하고, 같은 항 제1호 및 제2호를 각각 삭제한다.

별표를 다음과 같이 신설한다.

부 칙

이 조례는 공포한 날부터 시행한다.

[별표] <신설 2022. 2. .>

국공립어린이집의 명칭과 위치(제9조 관련)

구분	명 칭	위 치	비고
1	국공립 남해하나어린이집	경상남도 남해군 남해읍 망운로61번길 30-6	
2	국공립 보물섬어린이집	경상남도 남해군 남해읍 스포츠로 20, 102동 1층(남해평리휴먼시아)	
3	국공립 하늘빛어린이집	경상남도 남해군 삼동면 동부대로1809 번길 21	

신 · 구조문대비표

현 행	개 정 안						
<p>제2조(정의) 이 조례에서 사용하는 용어의 뜻은 다음 각 호와 같다.</p> <p>1. ~ 3. (생 략)</p> <p>4. “<u>군립어린이집</u>”이란 <u>군</u>에서 설치·운영하는 어린이집을 말한다.</p> <p>5. ~ 7. (생 략)</p> <p>제4조(구성) ①·② 삭 제</p> <p>③ (생 략)</p> <p>④ 위원회 간사는 <u>보육업무담당주사</u>가 되며 위원장의 지시를 받아 위원회의 사무를 정리하고 회의록을 작성한다.</p>	<p>제2조(정의) ----- -----.</p> <p>1. ~ 3. (현행과 같음)</p> <p>4. “<u>국공립어린이집</u>”이란 <u>국가나 지방자치단체</u>-----.</p> <p>5. ~ 7. (현행과 같음)</p> <p>제4조(구성)</p> <p>③ (현행과 같음)</p> <p>④ ----- <u>보육업무 담당팀장</u> -----.</p>						
<p><u>제3장 군립어린이집의 설치 및 운영</u></p> <p>제8조(설치) ① 군수는 법 제12조에 따라 <u>군립어린이집</u>을 설치·운영하여야 한다.</p> <p>② 군수는 취약보육이 필요하다고 인정하는 경우에는 <u>군립어린이집</u>에서 취약보육을 실시할 수 있다.</p>	<p>제3장 <u>국공립어린이집의 설치 및 운영</u></p> <p>제8조(설치) ① ----- <u>국공립어린이집</u>----- ---</p> <p>② ----- ----- <u>국공립어린이집</u>----- -----.</p>						
<p>제9조(명칭과 위치) <u>군립어린이집의 명칭과 위치는 다음과 같다.</u></p> <table border="1" data-bbox="161 1780 722 1966"> <thead> <tr> <th>명칭</th> <th>위치</th> </tr> </thead> <tbody> <tr> <td>군립 남해 어린이집</td> <td>경상남도 남해군 남해읍 화전로43번길 11-15</td> </tr> <tr> <td>군립 보물섬 어린이집</td> <td>경상남도 남해군 남해읍 스포츠로 20, 102동 1층 (남해평리휴먼시아)</td> </tr> </tbody> </table>	명칭	위치	군립 남해 어린이집	경상남도 남해군 남해읍 화전로43번길 11-15	군립 보물섬 어린이집	경상남도 남해군 남해읍 스포츠로 20, 102동 1층 (남해평리휴먼시아)	<p>제9조(명칭과 위치) <u>국공립어린이집의 명칭과 위치는 별표와 같다.</u></p>
명칭	위치						
군립 남해 어린이집	경상남도 남해군 남해읍 화전로43번길 11-15						
군립 보물섬 어린이집	경상남도 남해군 남해읍 스포츠로 20, 102동 1층 (남해평리휴먼시아)						

제10조(업무) 군립어린이집은 다음 각 호의 업무를 수행한다.

1. ~ 4. (생략)

제11조(보육대상) 군립어린이집은 저소득층 및 영유아를 우선적으로 보육하여야 하며 필요한 경우에는 12세까지의 아동을 보호할 수 있다.

제12조(보육료) 군립어린이집 이용에 따른 보육료는 매년 경상남도지사가 정한 보육료 수납한도액 범위에서 어린이집의 원장이 수납액을 자율적으로 결정하고 군수에게 보고하여야 한다.

제13조(보직교직원의 임면) ① 군립어린이집 보육교직원의 채용은 공개채용을 원칙으로 한다.

②·③ (생략)

제15조(보육교직원의 복무) ① 군립어린이집 보육교직원의 휴가종류와 연가일수 등 휴가에 관한 사항은 법에 정하는 것을 제외하고는 「남해군 지방공무원 복무조례」를 준용한다.

② (생략)

제16조(보육교직원의 징계) 군립어린이집 보육교직원의 고의 또는 중대한 과실로 사회적 물의를 야기한 경우 법에서 규정한 것을 제외하고는 「지방공무원 징계 및 소청 규정」을 준용한다.

제17조(보육교직원의 보수 및 퇴직금) 군립어린이집 보육교직원의 보수 및 퇴직금은 보건복지부장관이 정하는 「어린이집 보육교직원 인건비 지급

제10조(업무) 국공립어린이집-----
-----.

1. ~ 4. (현행과 같음)

제11조(보육대상) 국공립어린이집-----

-----.

제12조(보육료) 국공립어린이집 -----

-----.

제13조(보직교직원의 임면) ① 국공립어린이집 -----
-----.

②·③ (현행과 같음)

제15조(보육교직원의 복무) ① 국공립어린이집 -----

-----.

② (현행과 같음)

제16조(보육교직원의 징계) 국공립어린이집 -----

-----.

제17조(보육교직원의 보수 및 퇴직금) 국공립어린이집 -----

-----.

기준」에 따르되, 예산의 범위에서 수 당 등을 지급할 수 있다.

제18조(위탁운영) ① 군립어린이집은 사 회복지사업을 목적으로 하는 법인이나 그 밖에 이와 유사한 능력이 있다고 인정되는 비영리법인과 단체 또는 법 에 따른 어린이집 원장 자격이 있는 개인에게 위탁하여 운영할 수 있다. 다만, 개인에게 위탁 운영하는 경우에는 위탁을 받은 자(이하 “수탁자” 라 한다)가 직접 어린이집을 운영하여야 한다.

② (생략)

제19조(위탁계약) 군수는 군립어린이집 의 위탁기간, 관리책임 및 그 밖의 운 영상 필요한 사항에 대하여는 서면으 로 계약하여야 하며 시설의 보호와 적 정한 관리를 위하여 필요한 조건을 붙 일 수 있다.

제20조(수탁자의 의무) ① 수탁자는 군 립어린이집을 운영함에 있어 관계법령 과 이 조례의 규정 및 군수의 지시사 항을 준수하여야 한다.

② ~ ⑥ (생략)

제23조(지도감독) ① 군수는 수탁자 및 원장의 군립어린이집 운영 실태를 관 계공무원에게 연 1회 이상 지도감독하 고 필요한 경우에는 수시로 지도감독 하게 할 수 있다.

② (생략)

제24조(비용의 보조) ① (생략)

② 군수는 비용을 지원함에 있어서 다

-----.

제18조(위탁운영) ① 국공립어린이집--

-----.

② (현행과 같음)

제19조(위탁계약) ----- 국공립어린이집--

-----.

제20조(수탁자의 의무) ① ----- 국공 립어린이집-----

-----.

② ~ ⑥ (현행과 같음)

제23조(지도감독) ① -----
-- 국공립어린이집 -----

-----.

② (현행과 같음)

제24조(비용의 보조) ① (현행과 같음)

② ----- 국가 평

읍 각 호에 해당하는 시설에 우선 지원
할 수 있다.

1. 수납한도액 기준을 준수하고 저소득
층 아동을 우선 보육하는 등 국공립
어린이집과 동일한 기준으로 운영하
는 경우

2. 국가 평가인증시설, 평가우수시설 또
는 취약보육을 제공하는 경우

가인증시설, 평가우수시설 또는 취약
보육을 제공하는 -----.

<삭 제>

<삭 제>

남해군 공고 제2021-1660호

농어촌도로(남면307호선:유농선) 노선지정 공고

「농어촌도로정비법」 제9조의 규정에 의하여 도로의 노선 지정하였기에 공고하고, 「국토의 계획 및 이용에 관한 법률」 제30조, 제32조 및 88조, 「토지이용규제 기본법」 제8조의 규정에 따라 다음과 같이 지형도면을 고시합니다. 관계 도서는 남해군 건설교통과에 비치하고 토지소유자 및 이해관계인은 열람할 수 있습니다.

2021년 12월 9일

남 해 군 수

1. 노선지정 공고

읍·면	도로의 종류	노선명	노선 번호	도로구간		총연장	주 요 경과지	개발계획		지정(변경) 사유
				기점	종점			도로 너비 (m)	포장 너비 (m)	
남면	농도	남면 307 호선	307	소로2-87 (평산리 2445)	평산리 888-6	L=1.044m	-	6.0	6.0	

남해군관리계획(도로:소로3-57호선) 결정(변경) 조서

- 농어촌도로 남면307호선 노선지정 -

□ 남해군관리계획(도로) 결정(변경) 조서

○ 도로 총괄표

구분	합계			1류			2류			3류		
	노선수	연장 (m)	면적 (㎡)	노선수	연장 (m)	면적 (㎡)	노선수	연장 (m)	면적 (㎡)	노선수	연장 (m)	면적 (㎡)
소로	1	1,044	15,822	-	-	-	-	-	-	1	1,044	15,822

○ 도로 결정(변경) 조서

구분	규모				기능	연장 (m)	기점	종점	사용 형태	주 요 경과지	최 초 결정일	비고
	등급	류별	번호	폭원 (m)								
신설	소로	3	57	6	국지 도로	1,044	소로2-87 (평산리 2445)	평산리 888-6	일반 도로	-	-	

○ 도로 결정(변경) 사유서

변경전 도로명	변경후 도로명	결정(변경) 내용	결정(변경) 사유
-	소로 3-57호선	<ul style="list-style-type: none"> ◦ 노선신설 : B=6m L=1,044m 	<ul style="list-style-type: none"> ◦ 사업대상지는 농어촌도로 정비법에 의거하여, 농어촌도로(남면307호선)로 수립되어 있으며, 진출입 차량의 원활한 소통과 영농환경 안정성을 확보하고자 금회 군관리계획(도로)로 결정하고자 함

남해군계획시설(소로3-57호선) 실시계획 협의 사항

1. 사업시행지의 위치 : 경남 남해군 남면 평산리 산253-8번지 일원

2. 사업의 종류 및 명칭
 - 종 류 : 군관리계획(시설:도로) 결정(변경)
 - 명 칭 : 농어촌도로(남면 307호선:유농선) 군계획시설(도로)결정

3. 사업의 면적 및 규모
 - 사업의 면적 : 15,822㎡
 - 사업의 규모 : B=6.0m, L=1,044m

4. 사업시행자의 주소 및 성명
 - 주 소 : 남해군 남해읍 망운로9번길 12
 - 성 명 : 남해군수

5. 사업의 착수 및 준공 예정일
 - 사업의 착수 예정일: 실시계획인가일로부터 6개월 이내
 - 사업의 준공 예정일: 착공일로부터 36개월

6. 수용 또는 사용할 토지 또는 건물의 소재지·지번·지목 및 면적, 소유권과 소유 권외의 권리의 명세 및 그 소유자·관리자의 성명·주소: 붙임 참조

7. 관계도서 : 실음생략(남해군 도시건축과에 비치)

남 해 군 공 보

2021년 12월 27일

제 709 호 (33)

■ 붙임 참조. 수용 또는 사용할 토지 또는 건물의 소재지·지번·지목 및 면적, 소유권과 소유권외의 권리의 명세 및 그 소유자·권리자의 성명·주소

연번	소재지		지번		지목	대상 면적 (㎡)	편입 면적 (㎡)	소유자		소유권 외 권리		비고
	읍면	동리	본번	부번				성명	주소	성명	주소	
계						25,388	15,822					
1	남면	평산리	2445		도	7,365	105	국(국토교통부)	-			
2	남면	평산리	1143		대	421	3	윤정혜	경상남도 진주시 내동면 순환로 425-61, 111동 1903호 (남강휴먼빌아파트)			
3	남면	평산리	1143	3	도	58	26	윤정혜	경상남도 진주시 내동면 순환로 425-61, 111동 1903호 (남강휴먼빌아파트)			
4	남면	평산리	1143	4	대	59	7	윤정혜	경상남도 진주시 내동면 순환로 425-61, 111동 1903호 (남강휴먼빌아파트)			
5	남면	평산리	1145	3	대	28	28	남해군	-			
6	남면	평산리	산253	8	임	203	203	남해군	-			
7	남면	평산리	1145	8	대	159	159	남해군	-			
8	남면	평산리	산253	3	임	187	187	남해군	-			
9	남면	평산리	1134	9	전	59	59	남해군	-			
10	남면	평산리	1134	8	대	8	8	남해군	-			
11	남면	평산리	산211	44	임	450	450	남해군	-			
12	남면	평산리	1135	5	전	31	31	남해군	-			
13	남면	평산리	1142	1	전	139	139	남해군	-			

남 해 군 공 보

(34) 제 709 호

2021년 12월 27일

연번	소재지		지번		지목	대장 면적 (㎡)	편입 면적 (㎡)	소유자		소유권 외 권리		비고
	읍면	동리	본번	부번				성명	주소	성명	주소	
14	남면	평산리	1137		전	238	238	남해군	-			
15	남면	평산리	산211	41	임	2,023	2,023	남해군	-			
16	남면	평산리	산211	45	임	1,140	1,140	남해군	-			
17	남면	평산리	산211	38	임	130	130	남해군	-			
18	남면	평산리	산211	43	임	1,939	1,939	주식회사 베네치아	부산광역시 서구 엄광산로 20-19(서대신동3가)			
19	남면	평산리	산211	39	임	562	562	남해군	-			
20	남면	평산리	산211	16	임	2,020	216	장병천	부산광역시 사상구 백양대 로 934번길 20, 3동 611호(모리동, 상정그린 코아아파트)			
21	남면	평산리	산211	37	임	313	313	임신태	부산광역시 영도구 에움길 74(영선동4가)			
22	남면	평산리	산209	2	임	947	947	남해군	-			
23	남면	평산리	산211	35	임	1,088	1,088	남해군	-			
24	남면	평산리	산206	6	임	185	185	남해군	-			
25	남면	평산리	산206	8	임	148	148	나주임씨 유구문중	남해군 남면 평산리 1260-1			
26	남면	평산리	산207	9	임	105	105	배정희	부산광역시 영도구 청학북 서길 12번길 4-5(청학동)			
27	남면	평산리	산207	8	임	1,223	1,223	배정희	부산광역시 영도구 청학북 서길 12번길 4-5(청학동)			
28	남면	평산리	산206	10	차	39	39	나주임씨 유구문중	남해군 남면 평산리 1260-1			

연번	소재지		지번		지목	대장 면적 (㎡)	편입 면적 (㎡)	소유자		소유권 외 권리		비고
	읍면	동리	본번	부번				성명	주소	성명	주소	
29	남면	평산리	산205	1	임	291	291	임일분	임포리			
30	남면	평산리	산206	9	임	318	318	나주임씨 유구문중	남해군 남면 평산리 1260-1			
31	남면	평산리	산204	4	임	1,365	1,365	김해김씨 삼현파 유구문중	경상남도 남해군 남면 남면 로 1577번길 19-14			
32	남면	평산리	산198	1	임	227	227	남해군	-			
33	남면	평산리	산202	3	임	1,659	1,659	남해군	-			
34	남면	평산리	945		전	212	212	임채구	-			
35	남면	평산리	888	6	임	49	49	남해군	-			

남해군 공고 제2021-1687호

소하천등 정비(소하천, 소하천구역, 소하천시설의 점용·사용) 허가 공고

「소하천정비법」 제10조제3항, 같은 법 시행령 제7조제3항 및 같은 법 시행규칙 제8조제2항(「소하천정비법 시행령」 제12조제2항, 같은 법 시행규칙 제10조제2항 및 제12조제2항에 따라 소하천등 정비(소하천, 소하천구역 및 소하천시설의 점용·사용)를 허가하였음을 다음과 같이 공고합니다.

2021년 12월 15일

남 해 군 수

시행자 (점용·사용자)	대표자 (성 명)	이홍0	주소	남해군 이동면 남해대로000
	소하천명		장항천	
공사 (점용·사용) 개요	위치	서면 서상리 1682번지(서상리 882-4관련)		
	면적	0.5㎡	폐천부지(廢川敷地) 예상 면적	㎡
	기간	2021. 12. 15. ~ 2025. 12. 31.		
	목적 및 사유	배수관로 매설		

남해군 공고 제2021-1698호

소하천등 정비(소하천, 소하천구역, 소하천시설의 점용·사용) 허가 공고

「소하천정비법」 제10조제3항, 같은 법 시행령 제7조제3항 및 같은 법 시행규칙 제8조제2항(「소하천정비법 시행령」 제12조제2항, 같은 법 시행규칙 제10조제2항 및 제12조제2항에 따라 소하천등 정비(소하천, 소하천구역 및 소하천시설의 점용·사용)를 허가하였음을 다음과 같이 공고합니다.

2021년 12월 16일

남 해 군 수

시행자 (점용·사용자)	대표자 (성 명)	정영0	주소	남해군 창선면 서부로 0000
	소하천명	고순천		
공사 (점용·사용) 개요	위치	창선면 을도리 919번지(771-1번지 관련)		
	면적	0.76㎡	폐천부지(廢川敷地) 예상 면적	㎡
	기간	2021. 12. 16. ~ 2025. 12. 31.		
	목적 및 사유	배수관로 매설		

남해군 공고 제2021-1716호

남해 힐링빌리지 주거용지 분양 민간사업자 공모 (관광휴양시설용지 주거용지)

남해군 창선면 진동리 658번지 일원에 다양한 힐링 콘텐츠를 주제로 하는 빌리지 조성 및 가족휴양 대형 관광숙박시설의 인프라를 구축하고자 추진 중인 남해 힐링빌리지 조성사업 내 주거용지 구역 일괄분양을 위해 민간사업자 공모 공고합니다.

2021년 12월 20일

남 해 군 수

□ 공 모 명 : 남해 힐링빌리지 내 주거용지 분양 민간사업자 공모

□ 사업개요

- 위 치 : 남해군 창선면 진동리 658번지 일원
- 사업기간 : 2022년~2024년(3년)
- 사업내용 : 6,312.9㎡(약 1,913평)
 - 공 공 : 기반조성(도로, 상하수도 등), 힐링센터, 공원 등
 - 민 자 : 관광숙박시설(45,015㎡), 테마마을(6,312.9㎡)

□ 공모개요

- 공모내용 : 힐링빌리지 내 특별계획구역 민자사업자 공모
 - 면 적 : 12필지 6,312.9㎡(약 1,913평)
 - 세부내용 : 단독주택(소매점, 휴게음식점 등) 유치
 - 허가조건 : 건폐율 50%이하, 용적율 100%이하(2층이하 8미터 이하)

- 공모기간 : 2021. 12. 20.(월) ~ 2022. 2. 17.(목) (공고일로부터 60일간)
- 신청자격 : 단독 법인 또는 컨소시엄(2개 이상의 법인)
 - 자본금 3억원 이상. 단, 『주택법』상 주택조합은 불가
 - * 각 출자자의 지분율 5%이상, 최대출자자의 지분율은 최소 25% 초과
 - 그 밖의 세부신청자격은 공모지침서를 따름

□ 추진일정

- 사업설명 : 개별방문
 - 기간 : 2022. 1.10.(월) ~ 1.14.(금) 18:00까지
 - 장소 : 남해군 문화관광과 섬발전팀
- 사업참가의향서(서식25) 제출
 - 기간 : 2022. 1. 17(월) ~ 1. 21.(금) 18:00
 - 장소 : 남해군 문화관광과 섬발전팀
 - 제출방법 : 직접 또는 FAX(스캔본 이메일 가능)
 - fax : 055-860-3748, 이메일 civil1286@korea.kr
 - (송부후 ☎055-860-8593, 한동희 주무관)으로 수신여부 반드시 확인필요
 - * 사업참가의향서를 기한 내 제출한 법인에 한하여 사업제안서 제출가능
- 질의/응답 : 질의 접수기한 2022년 1월 21일(금) 18:00까지
 - 질의사항은 서면질의서(서식 22)를 이용하여 이메일 및 팩스를 통해서만 할 수 있으며, 송부후 유선으로 수신여부를 확인하여야 함.
 - fax : 055-860-3748, 이메일 civil1286@korea.kr
 - 질의에 대한 응답은 참가의향을 제출한 전부에게 일괄 공지합니다.
질의/응답내용은 지침의 효력을 가짐
- 선정심의위원회 개최 및 심의평가 : 사업신청자에게 일정 별도 통보
- 사업신청서류 접수
 - 가. 일시 : 2022년 2월 17일(목) 09:00 ~ 18:00
 - 나. 장소 : 직접 방문 접수(우편접수 불가)
- 우선협상대상자 선정결과 발표 : 남해군청 홈페이지를 통해 공고

□ 기타

- 사업계획서는 공모지침서에 의거 작성하여 제출하여야 하고, 추가자료 요구 시 이에 응하여야 하며 미제출로 인한 불이익은 미제출한 업체의 책임입니다.
- 사업계획서 작성에 소요되는 비용은 작성자가 부담하여야 하며 제출된 서류는 선정에 상관없이 일체 반환하지 않습니다.
- 평가결과 세부내역에 대해서는 공개하지 않으며 사업계획서 제출자는 이에 이의 제기를 할 수 없습니다.
- 공고내용에 포함되지 않은 사항은 공모지침서에 따르며 그 외 명시되지 않은 사항은 남해군의 결정에 의합니다.

남해군 공고 제2021-1718호

사업인정에 관한 주민 등 의견청취 공고

남해군과 LH에서 공동 시행하는 『남해 고현 고령자복지주택 주택건설사업』 와 관련하여 「공익사업을 위한 토지 등의 취득 및 보상에 관한 법률」 제21조제2항 및 같은 법 시행령 제11조에 의거 토지소유자 및 주민(이해관계인) 등의 의견을 청취하고자 하오니 열람기간 내 의견서를 제출하여 주시기 바랍니다.

2021. 12. 17.

남 해 군 수

1. 사업개요

가. 사업시행지의 위치 : 남해군 남해군 고현면 대사리 일원

나. 사업의 종류 및 명칭

- 종 류 : 공공임대주택 및 사회복지시설 건립
- 명 칭 : 남해 고현면 고령자복지주택 주택건설 사업

다. 사 업 량 : 공공임대주택 60호, 복지시설 1,000㎡

라. 사업시행자 : 남해군 경남 남해군 망운로9번길 12
LH공사 경남 진주시 충의로 19(충무공동)

마. 수용 또는 사용할 토지조서 : 붙임

바. 위치도 및 계획평면도 : 열람장소 비치

2. 열람일시 및 장소 : 공고일부터 14일간, 남해군 도시건축과

3. 주민의견 제출기간 및 방법

가. 제출기간 : 2021.12. 17. ~ 12. 30. (14일간)

나. 제출방법 : 남해군청 도시건축과로 의견서 제출

다. 기타 상세하게 문의하고 싶으신 분은 남해군청 도시건축과(055-860-3488)로 문의하시기 바랍니다.

의 건 서

1.공 사 명 「남해 고현 고령자복지주택 공공주택 건설공사」

2.당사자	성명(명칭)	
	주 소	

3.의 건

4.기 타

『공익사업을 위한 토지등의 취득 및 보상에 관한 법률』 제21조의 규정에 의하여 위와 같이 의견을 제출 합니다.

2021. . .

의견제출인 주 소 :
 성 명 : (서명 또는 인)
 연 락 처 :

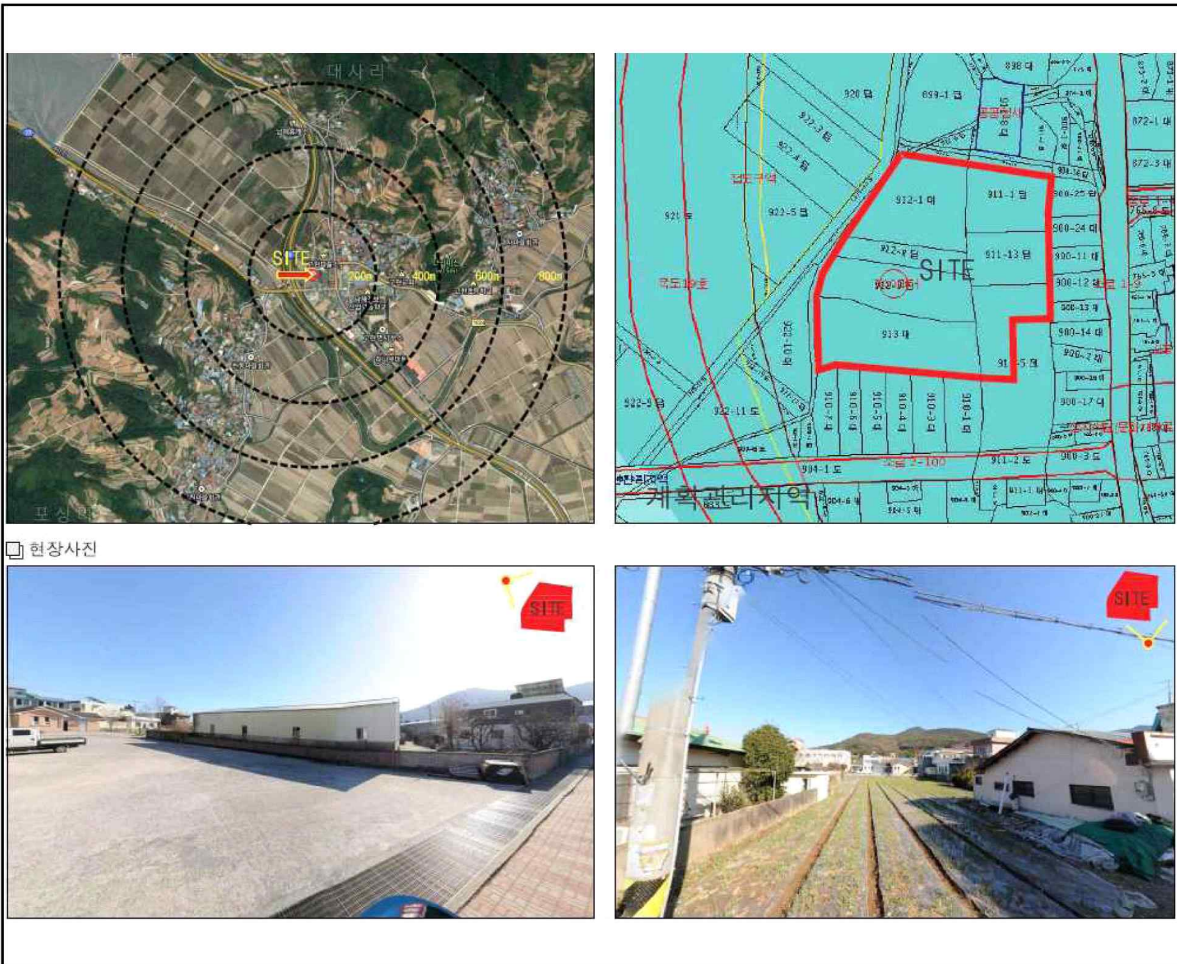
남 해 군 수 귀 하

비 고 기재란이 부족한 경우에는 별지를 사용하실 수 있습니다.

공고 제1718호 편입용지조서

편 입 용 지 현 황

번호	행정리	지번	면적(㎡)	편입면적(㎡)	지목	소유자	주소
1	대사리	911-1	592	592	답	서*일	경남 창원시 성산구 대암로
		911-5	1,342	583	전	남해군	남해군 남해읍 망운로 9번길 12
2		911-13	500	500	답	남해군	남해군 남해읍 망운로 9번길 12
3		912-1	992	992	대	남해군	남해군 남해읍 망운로 9번길 12
4		912-8	330	330	답	**마을회	남해군 고현면 대사리
5		912-9	789	789	창	김*희	부산광역시 사하구 낙동대로
6		913	1,114	1,114	대	김*희	부산광역시 사하구 낙동대로
계			5,695	4,900			



남해군 공고 제2021-1735호

소하천등 정비(소하천, 소하천구역, 소하천시설의 점용·사용) 허가 공고

「소하천정비법」 제10조제3항, 같은 법 시행령 제7조제3항 및 같은 법 시행규칙 제8조제2항(「소하천정비법 시행령」 제12조제2항, 같은 법 시행규칙 제10조제2항 및 제12조제2항에 따라 소하천등 정비(소하천, 소하천구역 및 소하천시설의 점용·사용)를 허가하였음을 다음과 같이 공고합니다.

2021년 12월 22일

남 해 군 수

시행자 (점용·사용자)	대표자 (성 명)	한국농어촌공사 하동남해지사장	주소	경상남도 하동군 하동읍 송림1길 12
	소하천명		우지곡천	
공사 (점용·사용) 개요	위치	경상남도 남해군 남면 평산리 2428-2번지		
	면적	10,678㎡	폐천부지(廢川敷地) 예상 면적	㎡
	기간	2022. 1. 1. ~ 2026. 12. 31.		
	목적 및 사유	공공시설(농업용저수지)의 유지		

남해군 공고 제2021-1748호

『남해 힐링센터』 위탁 운영자 모집 공고

「공유재산 및 물품관리법」 제27조의 규정에 따라 『남해 힐링센터』 위탁 운영자를 다음과 같이 모집 공고합니다.

2022년 12월 22일

남 해 군 수

1 위탁 개요

1. 위탁대상

- 가. 시설명 : 남해 힐링센터
- 나. 위 치 : 경남 남해군 창선면 진동리 654일원
- 다. 시설현황

시설명	수량(면적)	세부내용(용도)		비고
본관	1동 (지하1층 지상2층) 1,653.23㎡	지하1층 203.58㎡	기계실 및 전기실, 소방펌프실	
		지상1층 942.84㎡	공연장(478.87㎡) 북카페(203.58㎡) 휴게음식점(260.39㎡) 화장실(남·여 각 2개소) 장애인화장실(남·여 각 1개소)	
		지상2층 537.25㎡	소매점(537.25㎡) 화장실(남·여 각 1개소) 다목적 화장실 1개소	
		옥상	옥상전망대	
부지면적	4,362㎡	데크전망대, 주차장 등		

2. 위탁의 범위와 운영조건

가. 위탁범위 : 본 위탁관리 운영 대상 시설의 관리·운영 전반에 관한 사항

- 1) 공연장, 북카페, 휴게음식점 등 운영 - 공연장은 비수익 시설, 북카페, 휴게음식점, 소매점은 수익 시설로 운영되며, 제안자는 비수익 시설과 수익 시설의 용도를 유지하는 선에서 시설 업태/업종 변경내용을 제안할 수 있다.
- 2) 홍보 및 이용객 관리, 불편해소 및 안전사고 예방
- 3) 홈페이지 운영, 예약·결제 시스템 관리·운영
- 4) 관리시설(힐링센터 주변 화단), 편의시설(주차장, 화장실 등), 부대시설(CCTV, wifi, 가로등, 경관조명, 방송설비 등), 기계, 전기, 통신, 청소 등 각종 시설물 유지관리
- 6) 기타 남해군에서 요청하는 사항 등

나. 위탁운영 조건

- 1) 가격평가 및 제안서평가의 과정을 거쳐 우선협상대상자로 선정된 자는 남해군과 세부적인 계약 내용에 대한 협상 과정을 거쳐 위·수탁 계약을 체결하여야 한다.
- 2) 계약서 조항에 대한 내용을 이행하지 않거나 위반하는 경우, 계약서 범위 내 행위 이지만 고의 또는 과실로 시설에 손해를 가했을 때는 그 배상의 책임을 져야하며, 계약 취소에 따른 수탁자의 손해에 대해서는 보상하지 아니한다.
- 3) 위탁운영 중 각종 사고를 대비하여 수탁자의 부담으로 대인, 대물을 포함한 영업배상책임보험 및 화재보험 등에 가입 하여야 한다.
- 4) 계약체결 시 위탁운영비의 10% 이상 현금 또는 보증보험증권을 계약이행보증금으로 우리군에 납부하여야 한다.(「지방자치단체를 당사자로 하는 계약에 관한 법률」 시행령 제37조2항에 규정된 보증서 등)
- 5) 수탁자가 효율적으로 시설을 관리·운영하여 수입이 증대된 경우, 증대된 수입은 수탁자의 수입으로 한다. (단, 적자 발생 시 적자에 대한 보전을 요구할 수 없다.)
- 6) 시설 운영에 소요되는 모든 제세공과금 및 소모품 구입비용 등은 수탁자가 전액 부담한다.
- 7) 시설의 효율적인 운영을 위한 홈페이지 운영 및 예약관리 등은 수탁자가 한다.
- 8) 힐링센터 운영은 단독주택부지 개발과 조화로운 운영 상 시너지 효과를 창출할 수 있도록 하며, 단독주택 거주자들과 관광객들이 모두 이용이 가능한 시설 운영방안을 제시하여야 한다.

3. 위탁기간 및 위탁료

가. 위탁기간 : 계약일로부터 5년(1회에 한하여 갱신가능)

나. 예정가격 : 금25,986천원 / 1년(부가가치세 포함)

4. 위탁운영에 따른 유의사항

- 가. 관련법규 및 조례 등 제반 규정을 철저히 준수 이행하여야 함
- 나. 수탁자는 시설운영에 관한 프로그램을 자체 계획에 의하여 운영함
- 다. 수탁자는 남해군수의 승인을 받은 사항과 그 밖의 관계법규에 의한 제반사항을 준수하여야 하고, 공익을 우선으로 하는 선량한 관리자로서 의무를 다하여야 하며, 법규 위반으로 발생하는 제반사항에 대하여 책임을 다하여야 함
- 라. 수탁자로 선정된 개인·법인 및 단체는 남해군이 제시하는 협약서에 의한 위·수탁계약을 체결하고 공증절차를 이행해야 하며, 그 내용은 반드시 준수되어야 함
- 마. 기타 상세한 위탁조건은 위·수탁협약으로 결정함

5. 관리상황 보고

- 가. 수탁자는 운영상황(예약 및 이용객 현황, 금액 등)을 반기별로 남해군에 제출
- 나. 수탁자는 매 회계연도 종료 후 1월 31일까지 수탁업무에 대한 사업수행 실적 및 매출액 등을 회계 법인이 작성한 결산(관리상황)보고서를 남해군에 제출

2 수탁자 선정개요

1. 공고기간 : 2021. 12. 22.(수) ~ 2022. 1. 20.(목)

※ 재공고 시에도 신청자가 1인 이하일 경우 해당 신청자 1인에 대해 심사

2. 공고방법 : 남해군청 홈페이지(<http://www.namhae.go.kr>)

3. 참가자격

- 가. 「지방자치단체를 당사자로 하는 계약에 관한 법률」 제31조, 같은법 시행령 제 92조 규정에 의한 부정당업자의 입찰 참가자격 제한 등을 받지 아니한 자 및 「관광진흥법」 제7조의 결격사유에 해당되지 않는 자
- 나. 다른 법령에 따라 허가·인가·면허·신고 등을 필요로 하거나 자격요건을 갖추어야 하는 경우에는 허가·인가·면허·신고 등을 받았거나 해당 자격 요건에 적합한 자
- 다. 공고일 전일까지 국세 및 지방세 체납액이 없는 자
- 라. 식품위생법에 의한 휴게음식점 또는 일반음식점 운영이 가능한 자
- 마. 계약이후 시설을 직영할 수 있는 자
- 바. 공고일 전일 현재 주소지(법인인 경우 주소재지)가 대한민국 내 있는 자
- 사. 우리군에서 제시한 사용허가조건(I, 붙임1), 특수허가조건(II, 붙임2)을 수탁하고 입찰등록 마감일까지 정해진 구비서류를 갖추어 제출한 자

4. 수탁자 결정방식

- 가. 제안공모를 통한 협상에 의한 계약방식 준용 수탁자 선정
- 나. 가격평가 및 제안공모자가 제출한 제안서를 제안서평가위원회에서 심사하여 협상순위 결정 후 우선 순위자와 협상진행 및 협약 체결

3 제안서 접수

1. 제안서 접수

가. 접수기간 : 2022. 1. 21.(금) 17:00까지

나. 접수장소 : 남해군청 문화관광과 섬발전팀 (055-860-8593)
(남해군 남해읍 망운로9번길 12 문화관광과)

다. 접수방법 : 제안서는 대표자 또는 대리인이 직접방문 제출

※ 우편, 팩스, 택배, E-mail 등 접수 불가

※ 대리인 제출 시 위임장(인감증명서 첨부) 및 신분증을 지참하여 접수가능

라. 제출서류 : [붙임3] ‘제출서류’ 참조

마. 제안서 제출 시 유의사항 : [참고2] ‘제안서 작성지침 및 작성요령’ 참조

- 제출한 제안서에 대해서는 수정, 변경, 보완 불가

- 제안서 제출과 관련된 일체의 소요비용은 제안자의 부담으로 하며, 제안서 작성비용은 보상하지 않음

- 제안서 평가자료 중 정량평가분야 증빙서류는 공인기관에서 발행한 서류만 인정

- 제출서류가 사본일 경우 ‘원본대조필’ 을 확인·날인 하여야 하며, 이 경우 원본을 지참하여 제안서 접수 시 위탁자가 확인할 수 있어야 함.

4 입찰보증금 납부 및 귀속

○ 입찰보증금은 면제하되, 입찰 참가신청과 동시에 입찰보증금 지급 각서를 제출 하여야 함.

○ 입찰보증금의 귀속 등에 관하여는 「지방자치단체를 당사자로 하는 계약에 관한 법률」 시행령 제37조 및 제38조의 규정에 따름.

5 제안서 설명

- 1. 일시 및 장소 : 2022. 1. 27.(목) 14:00 / 남해유배문학관 다목적홀
 - ※ 평가 일정은 사정에 따라 변경 될 수 있으며, 변경 시 사전통지
- 2. 제안서 설명순서 : 제안서 접수 순서에 의함
- 3. 제안서 설명(발표)자 : 제안자 대표
 - ※ 단, 대리설명 시 위임장(인감증명서 첨부) 및 신분증과 임직원임을 확인할 수 있는 증빙서류(등기임원은 법인 등기부 등본, 직원은 4대보험 가입 증명자료)지참
- 4. 진행방법
 - 가. 제안 설명(15분 제한) : PPT 등을 활용(15분 초과 시 감점은 없으나 1분 이내 종료)
 - 나. 질의·응답(15분)
 - 다. 평가
- 5. 자료제출 기한 : 제안공모 접수 시 제출(미제출 시 평가대상에서 제외)
- 6. 기타사항
 - 가. 제안서 설명회 불참 시 평가 대상에서 제외
 - 나. 타 제안자의 발표 내용은 청취할 수 없음

6 제안서 평가 및 협상적격자 선정

- 1. 제안서 평가방법
 - 가. 가격평가와 제안서 평가를 종합하여 평가한다.
 - 나. 정량적 평가는 사전 평가 기준에 따라 담당 공무원이 평가한다.
 - 다. 정성적 평가는 남해군 제안서평가위원회에서 평가 기준표에 의거 제안서류와 제안 설명을 듣고 평가한다.
 - 라. 정성적 평가는 각 평가위원(위원장포함)의 제안서 평가 점수 중에서 최저 및 최고점수를 제외한 후 나머지 위원의 평가점수를 합산하여 산술 평균하여 산정하며, 최상위와 최하위 평점이 2개 이상인 경우에는 1개씩만을 제외한다.
 - 마. 평가 점수를 계산한 결과 소수점 이하의 숫자가 있는 경우에는 소수점 셋째 자리까지 반영한다.

2. 평가기준

가. 평가 요소 및 배점한도

구 분		평 가 항 목	배점한도	비 고
총 계			100점	
가격평가	입찰 가격 평가 분야 (30%)	○ 입찰가격	30	※평점산식 : 아래
합 계			70	
제안서 평가	정 량 적 평가분야 (10%)	소 계		업무 담당자 (자료평가)
			10	
		○ 문화예술공간(공연 전시설, 북카페 등) 운영실적	4	
	○ 재무상태	3		
	○ 근무인력 보유현황	3		
	소 계		60	
정 성 적 평가분야 (60%)	○ 위탁시설 운영관리 계획	10		
	○ 위탁시설 활성화 계획	30		
	○ 지역 주민과의 상생방안	10		
	○ 홍보 및 마케팅 방안	5		
	○ 지역 관광자원과 연계방안	5		

나. 제안서 세부평가 기준

[가격평가 : 30점]

- $[(\frac{\text{입찰금액}}{\text{예정가격}} \times 100) - 100] / 3 + 20\text{점} = \text{가격평가 점수}$
 - 예정가격은 25,986천원 기준임.
 - 입찰 가격평가 점수 산정결과 30점 이상은 30점까지만 인정함.
 - 입찰금액이 예정가격 미만인 경우 입찰가격 평점은 0점으로 처리함.
 - 가격 평가점수 산정결과 소수점이 있는 경우에는 소수점 셋째자리까지 인정

[정량적 평가 : 10점]

- 문화예술공간(공연, 전시설, 북카페 등) 운영실적 : 4점(미제출 시 '0' 점)

평 가 항 목	평 가 기 준	점 수	비 고
국가, 타 지방자치단체, 공공기관, 민간사업 문화예술공간(공연, 전시실, 북카페 등) 관련사업 수행실적	○ 4회 이상	4.0	○ 증빙서류제출 (증빙서류에 의해 별도 확인)
	○ 3회	3.0	
	○ 2회	2.0	
	○ 1회	1.0	

○ 재무상태 : 3점(미제출 시 '0' 점)

부채비율	점수	배점한도	비고
0%	3.0	○ 증빙서류 - 공고일 기준 예금잔액 증명서, 부채증명서, 건물가격확인원(재산세 과세내역) 등	
1~50%	2.5		
51~100%	2		
101~150%	1.5		
151% 이상	1		

○ 근무인력 보유현황 : 3점(미제출 시 '0' 점)

근무인력	점수	비고
○ 4인 이상	3.0	○ 입찰 공고일 기준으로 근무하고 있는 전체 인력 ○ 증빙서류 - 4대 보험 가입자 명부 1부 - 입찰 공고일 기준으로 최근 관할 세무서 신고분의 "원천징수 이행상황 신고서" 제출
○ 3인	2.0	
○ 2인 이하	1.0	

[정성적 평가 : 60점]

평가항목	평 가 기 준	배점 한도	평가배점			
			탁월	우수	보통	미흡
합 계		60				
위탁시설 운영관리 계 획	<ul style="list-style-type: none"> ○ 시설별 유지보수 및 안전관리(재난, 재해, 화재 등) 계획 ○ 시설물 환경관리 계획 <li style="padding-left: 20px;">- 쓰레기 처리, 청소, 잡초제거 및 수목 관리 ○ 전문 인력 확보 및 운영 계획 ○ 이용객 안전관리 대책(재난, 재해, 각종 안전사고 등) 	10	10	9	8	7
위탁시설 활 성 화 계 획	<ul style="list-style-type: none"> ○ 위탁시설 활성화 계획 <li style="padding-left: 20px;">- 현실 가능하고 연속적인 프로그램개발 운영 계획 <li style="padding-left: 20px;">- 기존 유사 시설과의 차별화 전략 ○ 수익시설(북카페, 휴게음식점 등) 운영계획 ○ 공연·전시시설 운영 및 프로그램 연계방안 ○ 관광객 집객 및 활성화 대책 	30	30	27	24	21
지역 주민과의 상생방안	<ul style="list-style-type: none"> ○ 지역 주민과의 협력방안(마을 체험프로그램 운영 등) ○ 지역주민 일자리 창출 및 소득증대 방안 	10	10	9	8	7
홍보 및 마케팅 방 안	<ul style="list-style-type: none"> ○ 성공적인 시설 운영을 위한 홍보대책 ○ 적극적인 마케팅을 통한 이용객 유치계획 	5	5	4.5	4	3.5
지역관광 자 원 과 연계방안	<ul style="list-style-type: none"> ○ 남해군 주요 관광시설과 연계한 프로그램 개발 방안 	5	5	4.5	4	3.5

7 협상 적격자 및 협상순위 선정

- 가. 가격평가, 제안서 평가 종합점수가 70점 이상인자 중에서 고득점 순위에 따라 우선 협상적격자로 결정한다.
- 나. 합산점수가 동일한 제안자가 2인 이상일 경우에는 제안서 평가 점수가 높은 제안자를 선순위로 하고, 제안서 평가 점수가 동일한 경우에는 정성적 평가에서 높은 점수를 얻은 자를 선순위로 하며, 정성적 평가 점수도 동일한 경우에는 추첨으로 정한다.
- 다. “가”의 협상적격자 중 점수가 높은 순서로 우선협상대상자를 선정하고, 협상을 통해 최종 계약자(수탁자)를 결정함.
- 라. 합산점수가 70점 이상인 자가 없는 경우에는 재공고입찰에 부칠 수 있다.
- 마. 1인 입찰 참가 시 유찰이며, 2회 이상 유찰시 제안서 평가를 통해 참가자중 수의계약이 가능하다.

8 결과발표 및 협약체결

- 가. 결과발표
 - 제안서 평가점수와 가격 평가점수를 합산한 고득점자 순으로 우선 협상 대상자 선정 및 통보
- 나. 협약체결 : 협상이 성립된 후 10일 이내
 - 우선 협상대상자의 세부사업계획서, 이행일정 등 제안내용에 대한 협상실시
 - 제안 내용 중 미흡하거나 변경해야 할 사항은 조정 후 협약추진

9 입찰의 무효

- 가. 「지방자치단체를 당사자로 하는 계약에 관한 법률」 시행령 제39조 및 같은법 시행규칙 제42조의 규정에 따름.
- 나. 「지방자치단체를 당사자로 하는 계약에 관한 법률」 시행령 제92조의 규정에 해당하는 경우, 부정당업자로 입찰참가자격을 제한할 수 있음.

10 사용료 납부

- 가. 계약 당사자는 1년차 사용료(부가가치세 포함)를 사용허가 신청 시 선납하여야 하며, 납부하지 않을 경우에는 낙찰 결정을 취소한다.
- 나. 1년차 사용료는 낙찰금액이며, 2년차 사용료는 기간개시 이전 선납한다.

11 주의 및 참고사항

- 가. 입찰자는 발주기관으로부터 교부받은 입찰에 관한 서류·각종자료 및 입찰과정에서 얻은 정보를 입찰 외 목적으로 사용해서는 안된다.
- 나. 평가결과 우선협상대상자의 순위에 따라 협상을 실시하고 협상이 성립하는 경우 협상을 종료하고 계약을 체결함.
- 다. “나”에 따른 협상의 결렬 또는 계약의 체결이 되지 않은 경우에는 다음 순위의 협상대상자와 협상을 진행함.
- 라. 평가에 활용한 제안서의 모든 권리는 선정위원회에 귀속되고, 심사결과 발표 후 선정위원회 임의로 처리할 수 있음.
- 마. 입찰참가에 따른 비용은 일체 지급하지 않으며, 제출된 서류·자료 중 허위사실이 발견되는 경우에는 낙찰취소 또는 계약을 해지할 수 있음.
- 바. 제안·공모(입찰)참가자는 현장설명회는 따로 개최하지 않으니 사전에 직접 현장 확인을 하고, 공고문 및 협상에 의한 계약체결 기준, 사용허가조건(Ⅰ), 특수허가조건(Ⅱ) 등 입찰에 필요한 사항을 숙지하고 입찰에 응해야 하며, 확인하지 않은 사유로 발생하는 불이익에 대한 책임은 입찰참가자에 있음.
- 사. 제안서 설명(발표)회 및 평가일정, 평가방법 등은 발주청 또는 평가위원회의 합리적 사정에 따라 변경될 수 있음.
- 아. 이 공고문과 붙임 제안요청서에 명시되지 않은 사항은 발주청 또는 평가위원회의 합법적이고 합리적인 해석과 의견을 우선함.

12 문의안내

○ 기타 문의사항은 남해군 문화관광과 섬발전팀(055-860-8593)으로 문의

남해군 공고 제2021-1754호

남해군 보물섬 쇼핑물 운영에 관한 조례 일부개정안 입법예고

「남해군 보물섬 쇼핑물 운영에 관한 조례」를 일부 개정함에 있어 그 주요내용과 취지를 군민에게 미리 알려 의견을 듣고자 「행정절차법」 제41조에 따라 다음과 같이 공고합니다.

2021년 12월 23일

남 해 군 수

1. 자치법규명 : 「남해군 보물섬 쇼핑물 운영에 관한 조례」

2. 개정이유

- ‘남해몰’ 입점조건 중 군내에서 생산되는 농축수산물로 한정되어 있어 희망업체가 참여하지 못하는 경우 발생
- 군내에서 생산되는 농축수산물로 한정됨에 따라 입점상품이 다양하지 않아 소비자의 구매선택 제한
- 입점 희망 군민 또는 업체의 참여폭 확대로 소득증대 및 지역경제 활성화 도모

3. 주요내용

- 입정상품 범위 및 참여업체 확대
 - 제5조 제1호 및 제2호
 - 군내에서 생산되는 농축수산물 ⇨ 농·수·축·임산물
 - 제5조 제3호 추가
 - 국내에서 생산되는 농·수·축·임산물을 군내에 있는 업체에서 가공한 상품

4. 조례안 : 불임참조

5. 의견제출

가. 이 자치법규의 개정안에 대하여 의견이 있는 기관·단체 또는 개인은 2022년 1월 12일까지 다음 사항을 기재한 의견서를 남해군에게 제출하여 주시기 바랍니다.

- 1) 입법예고사항에 대한 의견서(찬·반여부와 그 사유 및 대안)
- 2) 성명(단체인 경우 단체명과 대표자 성명), 주소 및 전화번호
- 3) 기타 참고사항 등

나. 의견 제출처 : 남해군수(농업기술센터 유통지원과)

- 주 소 : 남해군 이동면 남해대로 2449 (우52430)
- 전 화 : 055-860-3911, 팩스 : 055-860-3982
- 전자우편(이메일) : jumsuk@korea.kr.

다. 의견제출 방법 : 서면, 전화, 이메일, 팩스, 홈페이지, 직접 방문 등

6. 기 타

기타 자세한 내용은 남해군 농업기술센터 유통지원과 유통수출팀 (전화 055-860-3911)으로 문의하시기 바랍니다.

의 견 제 출 서

자 치 법 규 명		남해군 보물섬 쇼핑몰 운영에 관한 조례		
의 견 제 출 자	성 명 (명 칭)		전 화 번 호	
	주 소			
자치법규안 내용		찬성여부		의 견
		찬성	반대	

「행정절차법」 제44조의 규정에 따라서 위와 같이 의견을 제출합니다.

202 년 월 일

의견제출인 성 명 : (서명 또는 날인)

남해군수 귀하

남해군 조례 호

남해군 보물섬 쇼핑몰 운영에 관한 조례 일부개정조례안

남해군 보물섬 쇼핑몰 운영에 관한 조례 일부를 다음과 같이 개정한다.

제5조 1호 및 2호 중 “농축수산물”을 “농·수·축·임산물”로 한다.

제5조 중 3호를 추가한다.

3. 국내에서 생산되는 농·수·축·임산물을 군내에 있는 업체에서 가공한 상품

부 칙

이 조례는 공포한 날부터 시행한다.

신 · 구조문대비표

현 행	개 정 안
<p>제5조(입점상품)</p> <p>1. 군내에서생산되는 <u>농축수산물</u></p> <p>2. 군내에서 생산되는 <u>농축수산물</u>을 사용한 가공상품, 다만 군내에서 생산된 <u>농축수산물</u>을 사용 한 ‘주문자 상표 부착 생산(OEM, Original Equipment Manufacturing)’ 제품은 예외적으로 허용할 수 있다.</p>	<p>제5조(입점상품)</p> <p>1. ----- 농·수·축·임산물</p> <p>2. ----- 농·수·축·임산물----- ----- 농·수·축·임산물을 사용 한 ‘주문자 상표 부착 생산(OEM, Original Equipment Manufacturing)’ 제품은 예외적으로 허용할 수 있다.</p> <p>3. 국내에서 생산되는 농·수·축·임산물을 군내에 있는 업체에서 가공한 상품</p>